

ZARZĄDZENIE NR 110/2023
REKTORA
WYŻSZEJ SZKOŁY INFORMATYKI i ZARZĄDZANIA
z siedzibą w Rzeszowie

z dnia 28 września 2023 roku

w sprawie prac dyplomowych i egzaminów dyplomowych

Działając na podstawie:

- § 26 ust. 10 lit. b) Statutu Wyższej Szkoły Informatyki i Zarządzania z siedzibą w Rzeszowie,
 - § 39 ust. 3 Regulaminu Studiów,
- ustalam co następuje:*

§ 1.

Zasady zgłaszania tematów prac dyplomowych oraz przydziału studentów do grup seminaryjnych określa Załącznik nr 1 do niniejszego Zarządzenia.

§ 2.

1. Warunki podjęcia i realizacji prac dyplomowych (*Instrukcja pisania pracy dyplomowej*) określa Załącznik nr 2 do niniejszego Zarządzenia. Praca dyplomowa nie spełniająca warunków określonych w Załączniku nr 2 nie może być dopuszczona do obrony.
2. Obowiązek weryfikacji pracy dyplomowej pod kątem zgodności z Załącznikiem nr 2 spoczywa na nauczycielu, pod kierunkiem którego pisana jest dana praca dyplomowa.

§ 3.

Warunki dopuszczenia studenta do egzaminu dyplomowego oraz zasady przeprowadzania egzaminu dyplomowego (*Zasady dyplomowania*) określa Załącznik nr 3 do niniejszego Zarządzenia.

§ 4.

1. Zarządzenie wchodzi w życie z dniem 1 października 2023 roku.
2. Traci moc Zarządzenie Rektora nr 65/2022 z 27 września 2022 r. zmienione Zarządzeniem Rektora nr: 92/2022 z 2 grudnia 2022 r. oraz 36/2023 z 20 kwietnia 2023 r.

Rektor
Wyższej Szkoły Informatyki i Zarządzania
z siedzibą w Rzeszowie

dr hab. Andrzej Rozmus, prof. WSiIz

Zasady zgłaszania tematów prac dyplomowych oraz przydziału studentów do grup seminaryjnych

I.

1. Za prawidłową organizację zbierania tematów, ich przydział oraz realizację prac dyplomowych odpowiedzialni są dziekani lub z ich upoważnienia prodziekani właściwego kolegium.
2. Tematy prac dyplomowych przyjmowane są według następujących priorytetów:
 - I. a) tematy wynikające z potrzeb WSiLiZ (bazy informatyczne, sieć administracji, marketing i badania rynkowe, narzędzia i pomoce dydaktyczne w tym skrypty),
b) tematy, które wynikają z prac badawczych katedr i instytutów,
c) prace zlecone WSiLiZ, granty realizowane przez WSiLiZ i SPP-Innowacje II,
 - II. d) zlecenia z firm, banków, organów samorządu terytorialnego i administracji rządowej,
 - III. e) tematy zgłoszone w wyniku praktyk studenckich i staży; w grupie tej znajdują się również tematy zgłaszane (sugerowane) przez studentów wynikające z ich zainteresowań, potrzeb zakładu pracy, a nie mieszczące się w grupie II d),
 - IV. f) tematy zlecone przez prowadzących seminaria dyplomowe, a nie mieszczące się w punkcie 1b).
3. Propozycje tematów prac dyplomowych wynikających z priorytetów określonych w ust. 2 zbierają dziekani.

II.

Przydział studentów do grup seminaryjnych odbywa się według następującej procedury:

1. Etap I – przygotowanie systemu Wirtualna Uczelnia:
 - 1) Przed rozpoczęciem semestru dziekani ustalają listę promotorów, którym zostaną przydzielone grupy rozpoczynające seminarium w danym semestrze.
 - 2) Dziekani dzielą listę promotorów na poszczególne moduły i specjalności (M/S). W każdym M/S wpisywane są nazwiska promotorów, którzy będą prowadzili grupy seminaryjne na danym kierunku, stopniu i formie studiów oraz liczba studentów w danej grupie. Liczba promotorów przypisanych do danego M/S wynika z liczby studentów na danym kierunku, stopniu i formie studiów oraz zakładanej liczebności grup seminaryjnych (do 15 studentów).
 - 3) W terminie do 20 września dla semestru zimowego oraz do 20 lutego dla semestru letniego:
 - a) Dziekani przygotowują informacje o poszczególnych M/S, a osoba przez nich wyznaczona wprowadza dane do systemu Uczelnia XP.
 - b) Każdy z promotorów zobowiązany jest przedstawić dziekanowi swój „zakres tematyczny” (krótką listę zagadnień, w ramach których może prowadzić prace dyplomowe). W przypadku promotorów, którzy w wyznaczonym terminie nie przedstawią swojego „zakresu tematycznego” zakres ten określa dziekan na podstawie tematyki prac dyplomowych realizowanych przez promotora w poprzednich latach akademickich.
 - c) Trwa zbieranie zamówień na tematy prac dyplomowych zgodnie z zasadami określonymi w punkcie I.
 - d) Dziekani znając „zakresy tematyczne” promotorów oraz listę zamówionych tematów uzgadniają z wybranymi promotorami realizację zamówionych tematów.
 - e) Osoby wyznaczone przez dziekanów wprowadzają do systemu Uczelnia XP informacje o zakresach tematycznych poszczególnych promotorów oraz konkretne tematy (w przypadku promotorów, którzy zgodzili się realizować tematy zamówione).
 - 4) Pierwszeństwo w zakresie wyboru promotora mają studenci z wyższą średnią, tj.:
 - a) studenci studiów pierwszego stopnia i jednolitych studiów magisterskich, których średnia ocen za wszystkie zaliczone semestry wynosi co najmniej 4.0,

- b) studenci studiów drugiego stopnia, których średnia ocen za tok studiów pierwszego stopnia wynosi co najmniej 4.0.
- 5) Wybór promotora odbywa się w następujących terminach:
 - a) w przypadku semestru zimowego:
 - od 1 do 6 października - grupa studentów z wyższą średnią,
 - od 4 do 6 października - pozostali studenci,
 - od 7 do 9 października - administracyjny przydział do grup seminaryjnych przez dziekanat.
 - b) w przypadku semestru letniego:
 - od 1 do 6 dnia semestru - grupa studentów z wyższą średnią,
 - od 4 do 6 dnia semestru - pozostali studenci,
 - od 7 do 9 dnia semestru - administracyjny przydział do grup seminaryjnych przez dziekanat.
- 2. Etap II – wybór promotora przez studentów:
 - 1) Wybór promotora odbywa się przez zakładkę „Twoje studia\Wybór Promotora” w systemie Wirtualna Uczelnia.
 - 2) W zakładce „Twoje studia\Wybór Promotora” student widzi tylko promotorów przypisanych do jego modułu.
 - 3) Student wybiera promotora wykonując kroki zgodnie z podpowiedziami systemu. Student ma możliwość tylko jednokrotnego wyboru promotora.
 - 4) W przypadku przekroczenia limitu osób przydzielonych do danego promotora, system automatycznie blokuje studentom możliwość kolejnych zapisów.
 - 5) W ramach danej grupy studentów (o określonej średniej), o zapisach do danego promotora decyduje kolejność zgłoszeń, a nie wysokość średniej.
- 3. Etap III – zatwierdzenie składu grup seminaryjnych:
 - 1) Studenci, którzy nie dokonają wyboru promotora w określonym terminie, zostają administracyjnie przydzieleni do grup, w których pozostały wolne miejsca.
 - 2) Przydział studenta do grupy seminaryjnej jest widoczny dla studenta na Wirtualnej Uczelni z zakładki „Twoje studia\Prowadzący” oraz „Twoje studia\Praca dyplomowa”.
- 4. Etap IV – zatwierdzenie tematów prac dyplomowych:
 - 1) Tematy prac dyplomowych powinny być zgodne z efektami uczenia się, treściami i metodami kształcenia na danym kierunku studiów.
 - 2) Tematyka prac prowadzonych przez promotora powinna być zgodna z jego zainteresowaniami naukowymi.
 - 3) Przed końcem pierwszego semestru seminarium promotorzy przekazują dziekanom tematy i plany merytoryczne prac dyplomowych realizowanych przez studentów z ich grup seminaryjnych.
 - 4) W przypadku kierunków studiów realizowanych na Kolegium Medycznym:
 - promotorzy zobowiązani są dodatkowo złożyć plany merytoryczne u sekretarza katedry/zakładu (w terminie przed końcem semestru),
 - sekretarze katedr/zakładów zobowiązani są do przyjmowania od promotorów planów merytorycznych oraz przechowywania ich do czasu złożenia ostatecznej wersji pracy dyplomowej,
 - wgląd do planów merytorycznych ma Dziekan Kolegium Medycznego oraz osoby przez niego wskazane, w tym Prodziekan danego kierunku studiów oraz kierownik danej katedry/zakładu.
 - 5) W przypadku prac dyplomowych opisujących doświadczenia na ludziach spełniające kryteria „eksperymentu medycznego” (kryteria zgodnie z art. 21-29 ustawy o zawodach lekarza i lekarza dentystry) promotor zobowiązany jest wystąpić o opinię zewnętrznej komisji bioetycznej. O opinię należy wystąpić niezwłocznie.
 - 6) Tematy prac zatwierdza promotor po konsultacji z dziekanem.

Warunki podjęcia i realizacji prac dyplomowych *(Instrukcja pisania pracy dyplomowej)*

I.

1. Pracę dyplomową student wykonuje w okresie dwóch ostatnich semestrów studiów, pod kierunkiem promotora, który posiada co najmniej stopień doktora, z zastrzeżeniem ust. 7.
2. Student przygotowuje pracę dyplomową w języku, w którym realizuje studia, z zastrzeżeniem ust. 3 i 4.
3. Za zgodą dziekana student może przygotować pracę dyplomową w języku obcym. W tym celu student powinien złożyć do dziekana odpowiedni wniosek, nie później niż przed rozpoczęciem ostatniego semestru studiów.
4. W przypadku kierunków studiów związanych z kształceniem w zakresie filologii języka obcego, student przygotowuje pracę dyplomową w języku, który jest przedmiotem studiów.
5. Prace dyplomowe realizowane są indywidualnie przez studentów, z zastrzeżeniem punktu II.
6. Promotor może prowadzić równocześnie nie więcej niż 30 prac dyplomowych.
7. W przypadku kierunku Pielęgniarstwo promotorem pracy dyplomowej jest osoba, która posiada co najmniej tytuł zawodowy magistra oraz prawo wykonywania zawodu pielęgniarki.

II.

1. Praca dyplomowa interdyscyplinarna, zwana dalej „pracą dyplomową zespołową”, może być przygotowana przez zespół składający się maksymalnie z trzech studentów.
2. Zgodę na pracę dyplomową zespołową realizowaną przez studentów jednego kolegium wydaje dziekan tego kolegium, nie później niż przed rozpoczęciem ostatniego semestru studiów.
3. Zgodę na pracę dyplomową zespołową realizowaną przez studentów różnych kolegiów wydaje rektor, nie później niż przed rozpoczęciem ostatniego semestru studiów. Wydając zgodę, o której mowa w zdaniu poprzednim, rektor wskazuje dziekana właściwego w sprawach dotyczących pracy dyplomowej zespołowej.
4. Każdy ze studentów przygotowujących pracę dyplomową zespołową pracuje pod kierunkiem promotora. Promotorzy kierujący przygotowaniem pracy dyplomowej zespołowej powinni reprezentować dyscypliny, które objęte są tematyką pracy lub dyscypliny pokrewne.
5. Głównego promotora pracy wskazuje dziekan właściwy w sprawach dotyczących pracy dyplomowej zespołowej.
6. W pracy dyplomowej zespołowej studenci i promotorzy wskazują w formie oświadczenia, które rozdziały (części) pracy zostały przygotowane przez poszczególnych członków zespołu (studentów).

III.

1. Praca dyplomowa na studiach pierwszego stopnia powinna mieć charakter zgodny z wytycznymi zawartymi w Załączniku nr 2 / A1, z zastrzeżeniem ust. 2-4.
2. W przypadku prac o charakterze projektu/dzieła artystycznego praca dyplomowa powinna mieć charakter zgodny z wytycznymi zawartymi w Załączniku nr 2 / A2.
3. W przypadku prac o charakterze projektu/przedsięwzięcia informatycznego praca dyplomowa powinna mieć charakter zgodny z wytycznymi zawartymi w Załączniku nr 2 / A3.
4. W przypadku prac o charakterze projektu inżynierskiego na kierunku Logistyka praca dyplomowa powinna mieć charakter zgodny z wytycznymi zawartymi w Załączniku nr 2 / A4.
5. W przypadku kierunku Pielęgniarstwo praca dyplomowa powinna mieć charakter zgodny z wytycznymi zawartymi w Załączniku nr 2 / A5.

IV.

Praca dyplomowa na studiach drugiego stopnia powinna mieć charakter zgodny z wytycznymi zawartymi w:

- 1) Załączniku nr 2 / B1 - kierunki studiów o profilu praktycznym,
- 2) Załączniku nr 2 / B2 - kierunki studiów o profilu praktycznym - praca o charakterze projektu/dzieła artystycznego.

V.

Praca dyplomowa na jednolitych studiach magisterskich na kierunku Fizjoterapia powinna mieć charakter zgodny z wytycznymi zawartymi w Załączniku nr 2 / C.

VI.

1. W przypadku wykonywania badań do celów realizacji pracy dyplomowej z udziałem ludzi, student zobowiązany jest do wykupienia we własnym zakresie ubezpieczenia OC na okres wykonywania badań. Obowiązek poinformowania o tym studentów należy do promotora.
2. W przypadku wykonywania badań w placówkach ochrony zdrowia lub innych zakładach student zobowiązany jest uzyskać zgodę dyrektora/właściciela placówki/zakładu na przeprowadzenie badań do celów realizacji pracy dyplomowej w podległej jednostce. Wzór wniosku o wyrażenie zgody określa Załącznik nr 2 / D.
3. W przypadku prac dyplomowych na kierunku Pielęgniarstwo, które muszą być przygotowane w oparciu o analizę indywidualnego przypadku, student zobowiązany jest uzyskać zgodę pacjenta (lub jego opiekuna) na anonimowe przedstawienie jego przypadku chorobowego. Wzór zgody określa Załącznik nr 2 / E.
4. Jeżeli w celu realizacji pracy dyplomowej niezbędne jest wykorzystanie wizerunku osoby uczestniczącej w badaniu utrwalonego w formie fotograficznej, student zobowiązany jest uzyskać zgodę tej osoby na wykorzystanie wizerunku. Wzór zgody określa Załącznik nr 2 / F.
5. W przypadku prowadzenia badań do celów realizacji pracy dyplomowej z udziałem osób małoletnich, student zobowiązany jest uzyskać zgodę rodzica/opiekuna prawnego małoletniego na udział w badaniach. Wzór zgody określa Załącznik nr 2 / G.

VII.

1. Obowiązująca struktura pracy dyplomowej (z zastrzeżeniem ust. 2):

- Strona tytułowa pracy.
- Spis treści.
- Wstęp, w tym cel pracy.
- Część główna pracy (podzielona na numerowane rozdziały, ewentualnie podrozdziały).
- Zakończenie.
- Literatura.
- Streszczenie pracy.
- Załączniki.

Każda z ww. części pracy dyplomowej powinna rozpoczynać się od nowej strony.

2. W przypadku pracy dyplomowej na jednolitych studiach magisterskich na kierunku Fizjoterapia cel pracy stanowi odrębną część pracy.

VIII.

Zasady techniczne pisania pracy dyplomowej określa Załącznik nr 2 / H.

PRACA DYPLOMOWA NA STUDIACH PIERWSZEGO STOPNIA kierunki o profilu praktycznym

Charakterystyka pracy

Praca dyplomowa na studiach pierwszego stopnia ma świadczyć o opanowaniu przez studenta wiedzy i umiejętności niezbędnych do samodzielnego rozwiązywania problemów praktycznych z zakresu danego kierunku studiów (z uwzględnieniem wybranej specjalności).

Podstawowym celem pracy dyplomowej na studiach pierwszego stopnia jest zaprezentowanie przez studenta umiejętności w zakresie: analizy sytuacji problemowej, definiowania problemu oraz doboru metod i procedur jego rozwiązywania, a także oceniania efektywności podjętych działań i stopnia osiągnięcia założonego celu.

Praca powinna liczyć nie mniej niż 30 stron (zaczynając od strony tytułowej i kończąc na stronie ze streszczeniem pracy, a wyłączając część Załączniki).

Zalecana zawartość treści pracy

Wstęp

Kilkustronicowa analiza ogólna wprowadzająca w realizowane zagadnienie, zarysowująca problematykę pracy i użyteczność wynikającą z jej realizacji (uzasadnienie realizowanej problematyki). W ramach wstępu należy wyszczególnić następujące elementy:

- uzasadnienie wyboru problematyki/tematu pracy,
- cel pracy,
- aktualny stan wiedzy dotyczący problemu (zagadnienia) będącego przedmiotem pracy,
- zakres pracy,
- omówienie układu pracy, to jest krótka charakterystyka poszczególnych rozdziałów.

Pod pojęciem celu pracy dyplomowej na studiach pierwszego stopnia należy rozumieć nie tyle samo rozwiązanie problemu, ile korzyści jakie ono przyniesie (cel to przyszły efekt podjętego działania - rozwiązywania problemu - który działanie to uzasadnia). Cel pracy powinien być tak sformułowany, aby możliwa była ocena efektywności działań podjętych w ramach jego rozwiązywania oraz stopnia osiągnięcia założonego celu.

Część główna pracy (podzielona na numerowane rozdziały, ewentualnie podrozdziały)

Część główna pracy powinna być dostosowana do specyfiki i przedmiotu rozwiązywanego problemu (zagadnienia) i składać się z części teoretycznej i praktycznej.

W części teoretycznej autor powinien dokonać charakterystyki problematyki pracy, analizy aktualnego stanu rzeczy z określeniem pojawiającego się problemu oraz wskazać potencjalne kierunki jego rozwiązania z uzasadnieniem wyboru jednego z nich.

W części praktycznej autor powinien wykazać się znajomością adekwatnych do kierunku studiów procedur (metodologii) rozwiązywania problemów, umiejętnością określania stopnia osiągnięcia założonego celu pracy oraz wyciągania na tej podstawie wniosków na temat uzyskanych wyników i efektywności podjętych działań.

Zakończenie

Zakończenie powinno zawierać ocenę skuteczności podjętych działań i uzyskanych efektów pod kątem stopnia osiągnięcia założonego celu pracy.

Literatura

Należy podać wszystkie źródła i odniesienia, które wykorzystano w pracy, w tym również - oprócz aktów prawnych, wydawnictw zwartych i ciągłych - adresy stron www.

PRACA DYPLOMOWA NA STUDIACH PIERWSZEGO STOPNIA O CHARAKTERZE PROJEKTU/DZIEŁA ARTYSTYCZNEGO kierunki o profilu praktycznym

Charakterystyka pracy

Praca dyplomowa na studiach pierwszego stopnia ma świadczyć o opanowaniu przez studenta wiedzy i umiejętności niezbędnych do samodzielnego rozwiązywania problemów praktycznych z zakresu danego kierunku studiów (z uwzględnieniem wybranej specjalności).

Podstawowym celem pracy dyplomowej na studiach pierwszego stopnia jest zaprezentowanie przez studenta umiejętności w zakresie: analizy sytuacji problemowej, definiowania problemu oraz doboru metod i procedur jego rozwiązywania, a także oceniania efektywności podjętych działań i stopnia osiągnięcia założonego celu.

W ramach pracy dyplomowej student przygotowuje projekt lub dzieło artystyczne np. zestaw grafik, plakatów, komunikatów wizualnych, serię ilustracji, strategię marketingową, serię podcastów, interfejs strony internetowej lub aplikacji mobilnej, opakowania, druk 3D, projekt multimedialny lub audiowizualny, itp.

Praca dyplomowa powinna liczyć nie mniej niż 20 stron (zaczynając od strony tytułowej i kończąc na stronie ze streszczeniem pracy, a wyłączając część Załączniki) i stanowić dokumentację realizacji poszczególnych faz projektu/procesu tworzenia dzieła artystycznego, zawierającą m.in opis technik i dokumentację procesu twórczego.

Projekt/dzieło artystyczne powinien stanowić spójną merytorycznie oryginalną całość o charakterze autorskiego dzieła, które może mieć wymiar: użytkowy, edukacyjny, naukowy, informacyjny, eksperymentalny lub autoekspresyjny. Projekt/dzieło artystyczne powinien wykazywać uzyskanie przez studenta efektów uczenia się, które zostały przyjęte dla danego kierunku studiów. Projekt/dzieło artystyczne powinno być zaprezentowane adekwatnie do wybranego tematu, np.: w formie planszy, wizualizacji, prezentacji multimedialnych.

Charakter pracy dyplomowej powinien zostać ustalony w porozumieniu i z akceptacją Promotora.

Zalecana zawartość treści pracy

Wstęp

Wprowadzenie w realizowane zagadnienie: opis problematyki pracy i użyteczności wynikającej z jej realizacji (uzasadnienie realizowanej problematyki). W ramach wstępu należy wyszczególnić następujące elementy:

- uzasadnienie wyboru problematyki/tematu pracy,
- cel pracy,
- aktualny stan wiedzy dotyczący problemu (zagadnienia) będącego przedmiotem pracy (w zarysie),
- zakres pracy (zawartość poszczególnych części pracy i wykorzystane źródła).

Cel pracy powinien być tak sformułowany, aby możliwa była ocena efektywności działań podjętych w ramach jego realizacji oraz stopnia osiągnięcia założonego celu.

Cześć główna pracy

- wprowadzenie teoretyczne (np. podstawowe pojęcia i definicje, krótki rys historyczny, inspiracje, twórcy, trendy itp.),
- opis technik i dokumentacja procesu twórczego (charakterystyka etapów realizacji części projektowej).

Zakończenie

Zakończenie powinno zawierać ocenę skuteczności podjętych działań i uzyskanych efektów pod kątem stopnia osiągnięcia założonego celu pracy.

Literatura i referencje

Należy podać wszystkie źródła i odniesienia (np. referencje do dzieł artystycznych), które wykorzystano w pracy, w tym również - oprócz aktów prawnych, wydawnictw zwartych i ciągłych - adresy stron www.

PRACA DYPLOMOWA NA STUDIACH PIERWSZEGO STOPNIA O CHARAKTERZE PROJEKTU/PRZEDSIĘWZIĘCIA INFORMATYCZNEGO kierunki o profilu praktycznym

Charakterystyka pracy

Praca dyplomowa na studiach pierwszego stopnia ma świadczyć o opanowaniu przez studenta wiedzy i umiejętności niezbędnych do samodzielnego rozwiązywania problemów praktycznych z zakresu danego kierunku studiów (z uwzględnieniem wybranej specjalności).

Podstawowym celem pracy dyplomowej na studiach pierwszego stopnia jest zaprezentowanie przez studenta umiejętności w zakresie: analizy sytuacji problemowej, definiowania problemu oraz doboru metod i procedur jego rozwiązywania, a także oceniania efektywności podjętych działań i stopnia osiągnięcia założonego celu.

W ramach pracy dyplomowej student przygotowuje projekt lub przedsięwzięcie informatyczne np. system informatyczny, program komputerowy, gra, animacja, grafika, aplikacja mobilna, strona www, topologia i konfiguracja sieci komputerowej lub sieci IoT, itp.

Praca dyplomowa powinna liczyć nie mniej niż 20 stron (zaczynając od strony tytułowej i kończąc na stronie ze streszczeniem pracy, a wyłączając część Załączniki) i stanowić dokumentację realizacji poszczególnych faz projektu zawierającą m.in. specyfikację realizowanego rozwiązania informatycznego oraz metodologię i charakterystykę etapów realizacji projektu.

Projekt powinien stanowić, spójną merytorycznie oryginalną całość, nietrywialne praktyczne przedsięwzięcie informatyczne, które może mieć wymiar: użytkowy, edukacyjny, naukowy, biznesowy, informacyjny lub eksperymentalny. Zadania projektowe powinny wykazywać uzyskanie przez studenta efektów uczenia się, które zostały przyjęte dla danego kierunku studiów. W projekcie należy wykorzystać aktualne rozwiązania, narzędzia informatyczne oraz technologie informatyczne (algorytmy, kompilatory, biblioteki, symulatory, silniki graficzne, itd.). Projekt powinien być zaprezentowany adekwatnie do wybranego tematu, np.: demonstracji wykonanego narzędzia, wizualizacji, prezentacji multimedialnych.

Charakter pracy dyplomowej powinien zostać ustalony w porozumieniu i z akceptacją Promotora.

Zalecana zawartość treści pracy

Wstęp

Analiza ogólna wprowadzająca w realizowane zagadnienie, zarysowująca problematykę pracy i użyteczność wynikającą z jej realizacji (uzasadnienie realizowanej problematyki w oparciu o pozyskaną wiedzę z literatury).

W ramach wstępu należy wyszczególnić następujące elementy:

- uzasadnienie wyboru problematyki/tematu pracy,
- cel pracy,
- aktualny stan wiedzy dotyczący problemu (zagadnienia) będącego przedmiotem pracy (w zarysie),
- zakres pracy.

Cel pracy powinien być tak sformułowany, aby możliwa była ocena efektywności działań podjętych w ramach jego realizacji oraz stopnia osiągnięcia założonego celu.

Część główna pracy

Opis metodologii i charakterystyka etapów realizacji części projektowej z uwzględnieniem zgodności z istniejącymi normami i standardami wraz z weryfikacją przygotowanego rozwiązania.

Zakończenie

Zakończenie powinno zawierać ocenę skuteczności podjętych działań i uzyskanych efektów pod kątem stopnia osiągnięcia założonego celu pracy. Przygotowane rozwiązanie powinno zostać porównane z istniejącymi rozwiązaniami z uwzględnieniem pozytywnych i negatywnych aspektów własnego rozwiązania.

Literatura

Należy podać wszystkie źródła i odniesienia, które wykorzystano w pracy, w tym również - oprócz aktów prawnych, wydawnictw zwartych i ciągłych - adresy stron www.

**PRACA DYPLOMOWA NA STUDIACH PIERWSZEGO STOPNIA
O CHARAKTERZE PROJEKTU INŻYNIERSKIEGO
na kierunku LOGISTYKA (profil praktyczny)**

Charakterystyka pracy

Praca dyplomowa na studiach pierwszego stopnia ma świadczyć o opanowaniu przez studenta wiedzy i umiejętności niezbędnych do samodzielnego rozwiązywania problemów praktycznych z zakresu logistyki (z uwzględnieniem wybranej specjalności). Podstawowym celem pracy dyplomowej na studiach pierwszego stopnia jest zaprezentowanie przez studenta umiejętności w zakresie:

- analizy sytuacji problemowej,
- definiowania problemu oraz doboru metod i procedur jego rozwiązywania,
- oceniania efektywności podjętych działań i stopnia osiągnięcia założonego celu.

Pod pojęciem celu pracy dyplomowej na studiach pierwszego stopnia należy rozumieć nie tyle samo rozwiązanie problemu, ile korzyści jakie ono przyniesie (cel to przyszły efekt podjętego działania - rozwiązywania problemu - który działanie to uzasadnia). Cel pracy powinien być tak sformułowany, aby możliwa była ocena efektywności działań podjętych w ramach jego rozwiązywania oraz stopnia osiągnięcia założonego celu.

Praca powinna liczyć nie mniej niż 30 stron (zaczynając od strony tytułowej i kończąc na stronie ze streszczeniem pracy, a wyłączając część Załączniki).

Praca dyplomowa powinna zawierać elementy, które pozwalają jednoznacznie stwierdzić, że autor pracy posiada wybrane - adekwatne do obranego tematu i podjętej problematyki pracy - umiejętności inżynierskie, które nabył w trakcie studiów osiągając określone efekty uczenia się.

Inżynierskie efekty uczenia się mogą przejawiać się w pracy w następujący sposób:

- Autor wykorzystuje w pracy metody, techniki i narzędzia służące projektowaniu, monitorowaniu i doskonaleniu procesów logistycznych, przesyłania i wizualizacji danych.
- Autor poprawnie interpretuje standardy i normy techniczne mające zastosowanie w procesach logistycznych.
- Autor potrafi samodzielnie zaprojektować, przeprowadzić eksperymenty i zinterpretować wyniki symulacji komputerowych modeli procesów logistycznych.
- Autor potrafi zastosować główne metody analityczne i symulacyjne do rozwiązania problemów logistycznych względem kryteriów ekonomicznej racjonalności, doskonałości standardów jakościowych i optymalizacji przepływu strumieni wartości.
- Autor potrafi dokonać procesowej charakterystyki systemu oraz określić jego parametry.
- Autor potrafi, stosując wybrane metody wnioskowania ekonomicznego, dokonać podstawowej analizy zasobów organizacyjnych, analizy finansowej oraz analizy jakościowej (przeeglądy i audyty, controlling kosztów).
- Autor w pracy potrafi dokonać przeglądu i ocenić funkcjonowanie maszyn, urządzeń, środków transportu i innych obiektów infrastruktury logistyki bliskiej i dalszej oraz przyporządkować je do poszczególnych procesów logistycznych i łańcuchów dostaw.
- Autor potrafi zdefiniować i dokonać analizy funkcjonowania systemów logistycznych, a także wspierających je usług oraz rozwiązań informatycznych i telematycznych.
- Autor potrafi zidentyfikować i scharakteryzować zadania logistyczne z uwzględnieniem ich interakcji z pozostałymi funkcjami.
- Autor potrafi zaplanować proces projektowania systemu logistycznego i określić kryteria jego optymalizacji oraz udokumentować procesy i procedury działań systemów organizacyjnych.
- Autor posiada umiejętność wykorzystania zdobytej wiedzy, z uwzględnieniem umiejętności nabytych podczas praktyki zawodowej, do rozwiązywania praktycznych zadań w podmiotach sektora TSL lub w funkcyjnych działach i zespołach inżynierskich utrzymania ruchu na produkcji, a także w zespołach zapewnienia jakości.
- Autor posiada umiejętność analizy proponowanego rozwiązania konkretnych problemów, proponuje odpowiednie rozstrzygnięcia w tym zakresie oraz posiada umiejętność wdrażania proponowanych rozwiązań.

Praca inżynierska powinna zatem zawierać:

- Odpowiednie przygotowanie, selekcję i prezentację danych liczbowych oraz innych danych technicznych (rysunki techniczne, layouty, modele symulacyjne, architekturę bazodanową i architekturę systemów informatycznych i telematycznych, dane procesowe, wskaźniki i parametry logistyczne, dane techniczne i eksploatacyjne maszyn i urządzeń, dane i statystyki mikro, mezo i makroekonomiczne dotyczące sektora TSL).
- Przynajmniej podstawową analizę i interpretację zebranych danych.

- Prawidłową identyfikację problemów i zdarzeń logistycznych.
- Opracowanie schematów procesowych, rysunków poglądowych, rysunków technicznych lub co najmniej ich poprawnej interpretacji, jeśli są one kopiowane z innych źródeł.
- Obliczenia parametrów, wskaźników i innych formuł w celu rozwiązania problemu lub pokazania możliwych wariantów optymalizacji istniejącego stanu przy zastosowaniu dostępnych narzędzi i oprogramowania np. MS Excel, Flexsim GP, MS Visio, itp.
- Przygotowanie narzędzi do zbadania wybranego zjawiska lub problemu logistycznego, np. kwestionariusz wywiadu, ankiety, zebranie danych, prezentację wyników badania i przede wszystkim ich podstawową analizę i sformułowanie na ich podstawie wniosków końcowych.

Praca inżynierska na kierunku Logistyka powinna mieć **cechy projektu**, czyli przedsięwzięcia prowadzącego do:

- utworzenia (zaprojektowania) zupełnie nowej rzeczy lub koncepcji,
- zaproponowania zmiany istniejącego stanu rzeczy (sytuacji) i uzasadnienia tych zmian.

Poprzez **inżynierski projekt logistyczny** rozumie się samodzielną pracę wykonaną przez studenta, która posiada następujące cechy:

- Projekt posiada cechy fizycznego jego wykonania tzn. reprezentuje go rzeczywisty sprzęt lub jego komponenty w których dokonano zmian lub który zaprojektowano i wytworzono, elektroniczny zapis w plikach z wykorzystanych narzędzi, programów i aplikacji komputerowych, screenshot-y z okien aplikacji komputerowych przedstawiające określoną część lub etap projektowy, wydruk rysunków technicznych lub layoutów.
- Projekt powstaje w wyniku zastosowania narzędzi inżynierskich, których wykorzystanie wymaga posiadania przez studenta umiejętności inżynierskich (technicznego opanowania narzędzia i swobody jego obsługi). Do narzędzi zalicza się maszyny, urządzenia, aplikacje mobilne, aplikacje Business Intelligence, programy komputerowe w tym, arkusze kalkulacyjne, programy obliczeniowe, programy do projektowania CAD, programy do tworzenia systemów procesowych i rysowania map procesów, projektowania map VSM, modelowania symulacyjnego oraz przeprowadzania eksperymentów.
- Projekt cechuje się oryginalnym wkładem, pomysłem, rozwiązaniem zaproponowanym przez studenta (nie odtwarza, nie kopiuje znanych i gotowych już rozwiązań problemowych czy sposobów obliczeń, choć może korzystać z ich metodyki).

Praca dyplomowa o charakterze projektu logistycznego może dotyczyć:

- Nowej konfiguracji systemu logistycznego uwzględniającego powiązania pomiędzy zasobami, infrastrukturą, środkami transportu i trasami przepływu, zmiany dotychczasowego układu i struktury tego systemu lub analizy wybranego problemu lub zagadnienia, które ma wpływ na przebieg, organizację, efektywność procesów logistycznych.
- Nowego rozplanowania powierzchni lub przestrzeni magazynu, wydziału produkcyjnego, terminala kontenerowego, przeładunkowego (obecnie istniejącego lub projektowanego do budowy), zmian w dotychczasowym układzie przestrzennym ww. miejsc wynikających z rozwoju, doskonalenia organizacyjnego lub innych czynników wewnętrznych i zewnętrznych decydujących o konieczności dokonania tych zmian i poprawiających ich funkcjonowanie.
- Aplikacji mobilnej powiązanej z systemem bazodanowym lub arkuszem kalkulacyjnym będącej nowym rozwiązaniem w obszarze Biznes Intelligence.
- Modelu symulacyjnego odtwarzającego realny istniejący już proces wytwórczy, magazynowy, transportowy, w którym odzwierciedlony będzie logistyczny przepływ materiałów, produktów, ludzi, ładunków, lub informacji wraz z analizą symulacyjną nowych wariantów organizacji tego procesu lub rozwiązania występującego w nim problemu logistycznego.

Wszystkie powyższe przykłady powinny charakteryzować się twórczym podejściem studenta przejawiającym się w samodzielnym, oryginalnym zaprojektowaniu i wykonaniu zupełnie nowego rozwiązania (nowego pomysłu, lecz związanego z rzeczywistym istniejącym zagadnieniem logistycznym, procesem lub systemem organizacyjnym), uzasadnionej zmiany dotychczasowego stanu rzeczy lub rozwiązania rzeczywistego problemu.

Projekty logistyczne mogą być zapisane na nośniku elektronicznym i dołączone do pracy jako załącznik, zaś w samej pracy powinny być zaprezentowane w następujący sposób i przyjąć formę:

- rysunków technicznych, rysunków poglądowych, schematów blokowych, układów procesowych, map strumieni wartości, diagramów przepływu itp.,
- layoutów graficznych wykonanych za pomocą narzędzi do rysunku CAD 2d lub 3D,
- tabel arkuszy MS Excel lub baz danych wraz z schematem powiązań i konfiguracji z aplikacjami mobilnymi,

- print screenów modeli symulacyjnych z narzędzi do symulacji 3D oraz tabel i wykresów z wynikami zastosowanych eksperymentów i analiz.

Zalecana zawartość treści pracy

Wstęp

Analiza ogólna wprowadzająca w realizowane zagadnienie, zarysowująca problematykę pracy i użyteczność wynikającą z jej realizacji (uzasadnienie realizowanej problematyki w oparciu o pozyskaną wiedzę z literatury).

W ramach wstępu należy wyszczególnić następujące elementy:

- uzasadnienie wyboru problematyki/tematu pracy,
- cel pracy,
- aktualny stan wiedzy dotyczący problemu (zagadnienia) będącego przedmiotem pracy (w zarysie),
- zakres pracy.

Cel pracy powinien być tak sformułowany, aby możliwa była ocena efektywności działań podjętych w ramach jego realizacji oraz stopnia osiągnięcia założonego celu.

Charakter pracy dyplomowej powinien zostać ustalony w porozumieniu i z akceptacją Promotora.

Cześć główna pracy

Cześć główna pracy powinna być dostosowana do specyfiki i przedmiotu rozwiązywanego problemu (zagadnienia) i składać się z części teoretycznej i praktycznej. Opis metodologii i charakterystyka etapów realizacji części projektowej z uwzględnieniem zgodności z istniejącymi normami i standardami wraz z weryfikacją przygotowanego rozwiązania.

Główna część pracy składa się z części teoretycznej i praktycznej (projektowej).

W części teoretycznej autor powinien dokonać charakterystyki problematyki pracy, analizy aktualnego stanu rzeczy z określeniem pojawiającego się problemu oraz wskazać potencjalne kierunki jego rozwiązania z uzasadnieniem wyboru jednego z nich.

Cześć praktyczną wypełnia projekt inżynierski. Cześć projektową powinno stanowić, tworzące spójną merytorycznie oryginalną całość, praktyczne rozwiązanie logistyczne, które może mieć wymiar: użytkowy, edukacyjny, naukowy, biznesowy, informacyjny lub eksperymentalny. W tej części pracy należy wykorzystać dostępne narzędzia i technologie informatyczne oraz inne urządzenia pomiarowe i aplikacyjne które są potrzebne do wykonania projektu. Cześć praktyczna powinna na początku prezentować specyfikację projektu oraz metodologię, charakterystykę etapów realizacji części projektowej:

- Specyfikacja projektu obejmuje cel i zakres projektu, wszystkie dane potrzebne do jego wykonania, parametry, formuły obliczeniowe a także założenia i uproszczenia.
- Metodologia powinna zawierać syntetyczny opis wszystkich sposobów, metod i narzędzi wykorzystanych do realizacji projektu.
- Charakterystyka etapów realizacji projektu to rzeczowy opis kolejno wykonywanych zadań, których wykonanie jest niezbędne do ukończenia prac projektowych.

W części praktycznej autor powinien wykazać się znajomością adekwatnych do kierunku studiów procedur (metodologii) rozwiązywania problemów, umiejętnością określania stopnia osiągnięcia założonego celu pracy oraz wyciągania na tej podstawie wniosków na temat uzyskanych wyników i efektywności podjętych działań.

W części praktycznej dopuszcza się przeprowadzenie badań własnych lub wtórnych na podstawie wywiadów czy ankiet elektronicznych, lecz student powinien się wykazać przede wszystkim umiejętnością rzetelnego i metodycznego opracowania i analizy ich wyników a nie jedynie prezentacji struktury odpowiedzi. Ponadto badania powinny dotyczyć zagadnień i problemów logistycznych.

Praca inżynierska nie może być opracowaniem jedynie opisowym, powinna zawsze opierać się na skwantyfikowanych danych rzeczywistych pozyskanych z wybranego podmiotu gospodarczego lub podmiotów, lub pochodzić z opracowań statystycznych i innych badań, z których autor pracy korzysta w celu rozwiązania zdefiniowanego w pracy problemu.

Zakończenie

Zakończenie powinno zawierać ocenę skuteczności podjętych działań i uzyskanych efektów pod kątem stopnia osiągnięcia założonego celu pracy. Przygotowane rozwiązanie powinno zostać porównane z istniejącymi rozwiązaniami z uwzględnieniem pozytywnych i negatywnych aspektów własnego rozwiązania.

Literatura

Należy podać wszystkie źródła i odniesienia, które wykorzystano w pracy, w tym również - oprócz aktów prawnych, wydawnictw zwartych i ciągłych - adresy stron www.

PRACA DYPLOMOWA NA STUDIACH PIERWSZEGO STOPNIA na kierunku PIELĘGNIARSTWO (profil praktyczny)

Charakterystyka pracy

Praca dyplomowa na studiach pierwszego stopnia na kierunku Pielęgniarstwo ma świadczyć o opanowaniu przez studenta wiedzy i umiejętności z zakresu kierunku studiów oraz umiejętności rozwiązywania problemów praktycznych (związanych z wykonywaniem zawodu, z uwzględnieniem aktualnej wiedzy z dziedziny pielęgniarstwa, nauk medycznych i nauk o zdrowiu) z możliwością wdrażania informacji zawartych w pracy do praktyki pielęgniarstwa.

Praca powinna liczyć nie mniej niż 40 stron (zaczynając od strony tytułowej i kończąc na stronie ze streszczeniem pracy, a wyłączając część Załączniki).

Praca dyplomowa na studiach pierwszego stopnia na kierunku Pielęgniarstwo jest pracą kazuistyczną opracowaną w oparciu o analizę indywidualnego przypadku. Metoda ta polega na analizie jednostkowych losów ludzkich wynikających z danej sytuacji klinicznej lub/i na analizie sytuacji psychospołecznej i kulturowej danej osoby wynikającej z choroby i jej następstw, leczenia, pielęgnowania i rehabilitacji. W pielęgniarstwie opis przypadku ma na celu rozpoznanie problemów zdrowotnych i opracowanie modelu opieki pielęgniarstwa.

Promotor pracy zobowiązany jest do zapewnienia studentowi kontaktu z pacjentem, kierując go do nauczyciela akademickiego realizującego zajęcia dydaktyczne w danym podmiocie leczniczym lub do pracownika podmiotu leczniczego współpracującego z Uczelnią, który nadzoruje kontakty studenta z pacjentem. Student zobowiązany jest uzyskać zgodę dyrektora/właściciela placówki/zakładu na przeprowadzenie badań do celów realizacji pracy dyplomowej w podległej jednostce (Załącznik nr 2 / D) oraz zgodę pacjenta na anonimowe przedstawienie jego przypadku chorobowego (Załącznik nr 2 / E).

Zalecana zawartość treści pracy

Wstęp

Kilkustronicowa analiza ogólna wprowadzająca w realizowane zagadnienie, zarysowująca problematykę pracy).

W ramach wstępu należy wyszczególnić następujące elementy:

- cel pracy (przyszły, pożądany stan rzeczy jaki student chce osiągnąć przez podjęte działania),
- aktualny stan wiedzy dotyczący problemu (zagadnienia) będącego przedmiotem pracy,
- zakres pracy,
- omówienie układu pracy, to jest krótka charakterystyka poszczególnych rozdziałów.

Cel pracy powinien być tak sformułowany, aby możliwa była ocena efektywności działań podjętych w ramach jego rozwiązywania oraz stopnia osiągnięcia założonego celu.

Część główna pracy (podzielona na numerowane rozdziały, ewentualnie podrozdziały).

Część teoretyczna:

- powinna zawierać informacje związane z wyjaśnieniem aktualnego stanu wiedzy dotyczącej głównej jednostki chorobowej: obraz kliniczny choroby, epidemiologię, etiologię, objawy, diagnostykę, leczenie, powikłania, profilaktykę,
- stanowi opracowanie tematu na podstawie materiałów źródłowych,
- obejmuje wprowadzenie przyjętych w pracy definicji, pojęć oraz punktów widzenia z jednoczesnym odwołaniem do modelu opieki pielęgniarstwa w danej jednostce chorobowej.

Część metodologiczna - powinna zawierać:

- cel badań i problemy badawcze,
- metody, techniki i narzędzia badawcze,
- organizacja i przebieg badań.

Część praktyczna:

- stanowi analizę indywidualnego przypadku, która zawiera informacje wynikające z pielęgniarstwa kompleksowej oceny stanu biologicznego, psychicznego, społecznego, kulturowego i duchowego pacjenta, wyników badania przedmiotowego i podmiotowego, analizy dokumentacji medycznej, uzyskanych pomiarów parametrów życiowych, a także zastosowanego leczenia w zakresie istotnym dla postawionej diagnozy pielęgniarstwa,

- opis procesu pielęgnowania, który zawiera kolejno następujące po sobie etapy: diagnoza (problem pielęgnacyjny), cel, planowanie, realizacja, ocena,
- zalecenia dla pacjenta i/lub zalecenia i wskazówki dotyczące dalszej opieki nad pacjentem dla jego rodziny, opiekunów.

Zakończenie

Zakończenie powinno zawierać ocenę skuteczności podjętych działań i uzyskanych efektów pod kątem stopnia osiągnięcia założonego celu pracy, a także ewentualne wskazówki co należałoby zrobić, aby ten stan poprawić. W tym rozdziale należy skonfrontować wyniki pozyskane z analizy stanu chorego z danymi z literatury przedmiotu i w oparciu o powyższe sformułować wnioski.

Literatura

Należy podać wszystkie źródła, które wykorzystano w pracy, w tym również - oprócz aktów prawnych, wydawnictw zwartych i ciągłych - adresy stron www. Praca powinna bazować na aktualnym piśmiennictwie naukowym dotyczącym omawianego zagadnienia.

PRACA DYPLOMOWA NA STUDIACH DRUGIEGO STOPNIA kierunki o profilu praktycznym

Charakterystyka pracy

Praca dyplomowa na studiach drugiego stopnia ma świadczyć o opanowaniu przez studenta wiedzy i umiejętności z zakresu danego kierunku studiów (z uwzględnieniem wybranej specjalności) oraz umiejętności rozwiązywania problemów praktycznych (dotyczących określonych potrzeb w różnych obszarach działalności człowieka, rozwiązywanych na drodze badań stosowanych).

Praca powinna liczyć nie mniej niż 50 stron (zaczynając od strony tytułowej i kończąc na stronie ze streszczeniem pracy, a wyliczając część Załączniki).

Zalecana zawartość treści pracy

Wstęp

Kilkustronicowa analiza ogólna wprowadzająca w realizowane zagadnienie, zarysująca problematykę pracy i użyteczność wynikającą z jej realizacji (uzasadnienie realizowanej problematyki). W ramach wstępu należy wyszczególnić następujące elementy:

- uzasadnienie wyboru problematyki/tematu pracy,
- cel pracy,
- aktualny stan wiedzy dotyczący problemu (zagadnienia) będącego przedmiotem pracy,
- zakres pracy,
- omówienie układu pracy, to jest krótka charakterystyka poszczególnych rozdziałów.

Pod pojęciem celu pracy dyplomowej na studiach drugiego stopnia należy rozumieć nie tyle samo rozwiązanie problemu, ile korzyści jakie ono przyniesie (cel to przyszły efekt podjętego działania - rozwiązywania problemu - który działanie to uzasadnia). Cel pracy powinien być tak sformułowany, aby możliwa była ocena efektywności działań podjętych w ramach jego rozwiązywania oraz stopnia osiągnięcia założonego celu.

Część główna pracy (podzielona na numerowane rozdziały, ewentualnie podrozdziały)

Część główna pracy powinna być dostosowana do specyfiki i przedmiotu rozwiązywanego problemu (zagadnienia) i składać się z części teoretycznej i praktyczno-badawczej.

Część teoretyczna powinna zawierać uzasadnienie konieczności rozwiązania danego problemu oraz opis przyjętej koncepcji jego rozwiązania.

W części praktyczno-badawczej autor powinien wykazać się znajomością realizacji procedur rozwiązywania problemów wykorzystujących elementy metodologii badań stosowanych, umiejętnością określania stopnia osiągnięcia założonego celu pracy oraz wyciągania na tej podstawie wniosków na temat uzyskanych wyników i efektywności podjętych działań.

Zakończenie

W zakończeniu autor powinien ustosunkować się do uzyskanych w świetle badań wyników pod kątem stopnia osiągnięcia założonego celu pracy.

Literatura

Należy podać wszystkie źródła i odniesienia, które wykorzystano w pracy, w tym również - oprócz aktów prawnych, wydawnictw zwartych i ciągłych - adresy stron www.

PRACA DYPLOMOWA NA STUDIACH DRUGIEGO STOPNIA O CHARAKTERZE PROJEKTU/DZIEŁA ARTYSTYCZNEGO kierunki o profilu praktycznym

Charakterystyka pracy

Praca dyplomowa na studiach drugiego stopnia ma świadczyć o opanowaniu przez studenta wiedzy i umiejętności z zakresu danego kierunku studiów (z uwzględnieniem wybranej specjalności) oraz umiejętności rozwiązywania problemów praktycznych.

W ramach pracy dyplomowej student przygotowuje projekt lub dzieło artystyczne np. serię plakatów, ilustracji, fotografii, projekt strony internetowej, gry, książki, okładki płyty, animację, serię infografik, grafik reklamowych/społecznych, koncepcję strategii marketingowej, itp.

Praca dyplomowa powinna liczyć nie mniej niż 30 stron (zaczynając od strony tytułowej i kończąc na stronie ze streszczeniem pracy, a wyłączając część Załączniki) i stanowić dokumentację realizacji poszczególnych faz projektu/procesu tworzenia dzieła artystycznego, zawierającą m.in. opis technik i dokumentację procesu twórczego. Projekt/dzieło artystyczne powinien stanowić spójną merytorycznie oryginalną całość o charakterze autorskiego dzieła, które może mieć wymiar: użytkowy, edukacyjny, naukowy, informacyjny, eksperymentalny lub autoekspresyjny. Projekt powinien cechować się wysokim poziomem kreatywności, estetyki oraz zachowywać zasady komunikacji społecznej/wizualnej. W przypadku dzieła artystycznego praca powinna cechować się umiejętnie zastosowanymi zasadami technicznymi projektowania graficznego (prawidłowa kompozycja, kolorystyka, typografia, konstrukcja, klarownie sprecyzowana komunikacja wizualna, itp.).

Charakter pracy dyplomowej powinien zostać ustalony w porozumieniu i z akceptacją Promotora.

Projekt/dzieło artystyczne powinien być zaprezentowany podczas obrony pracy dyplomowej w postaci katalogu, przy czym:

- katalog prezentujący projekt powinien zawierać:
 - stronę tytułową (imię i nazwisko studenta, tytuł pracy dyplomowej, data),
 - skrócony opis metod realizacji projektu
 - prezentację projektu
 - opis technik i narzędzi wykorzystanych do stworzenia projektu
- katalog prezentujący dzieło artystyczne powinien zawierać:
 - stronę tytułową (imię i nazwisko studenta, tytuł dzieła, rok powstania dzieła),
 - skrócony autokomentarz do dzieła artystycznego (minimum 3500 znaków - bez spacji),
 - reprodukcje dzieła artystycznego,
 - opis technik i narzędzi wykorzystanych do stworzenia dzieła artystycznego.

Zalecana zawartość treści pracy

Wstęp

Wprowadzenie w realizowane zagadnienie: opis problematyki pracy i użyteczności wynikającej z jej realizacji (uzasadnienie realizowanej problematyki). W ramach wstępu należy wyszczególnić następujące elementy:

- uzasadnienie wyboru problematyki/tematu pracy,
- prezentacja sylwetki autora,
- cel pracy,
- aktualny stan wiedzy dotyczący problemu (zagadnienia) będącego przedmiotem pracy (w zarysie),
- zakres pracy (zawartość poszczególnych części pracy i wykorzystane źródła).

Cel pracy powinien być tak sformułowany, aby możliwa była ocena efektywności działań podjętych w ramach jego realizacji oraz stopnia osiągnięcia założonego celu. Praca powinna wyjaśniać sposoby osiągnięcia założonego celu wraz z umotywowaniem podejmowanych decyzji projektowych w kontekście tytułowego zagadnienia.

Część główna pracy

- opis metodologii i charakterystyka etapów realizacji części projektowej.
- opis technik i dokumentacja procesu twórczego (charakterystyka etapów realizacji części projektowej).

Zakończenie

Zakończenie powinno zawierać ocenę skuteczności podjętych działań i uzyskanych efektów pod kątem stopnia osiągnięcia założonego celu pracy.

Literatura i referencje

Należy podać wszystkie źródła i odniesienia (np. referencje do dzieł artystycznych), które wykorzystano w pracy, w tym również - oprócz aktów prawnych, wydawnictw zwartych i ciągłych - adresy stron www.

PRACA DYPLOMOWA NA JEDNOLITYCH STUDIACH MAGISTERSKICH na kierunku FIZJOTERAPIA (profil praktyczny)

Charakterystyka pracy

Praca dyplomowa na jednolitych studiach magisterskich kierunku Fizjoterapia ma świadczyć o opanowaniu przez studenta wiedzy i umiejętności z zakresu kierunku studiów oraz umiejętności rozwiązywania problemów praktycznych (dotyczących określonych potrzeb w różnych obszarach działalności człowieka, rozwiązywanych na drodze badań stosowanych).

Praca powinna liczyć nie mniej niż 50 stron (zaczynając od strony tytułowej i kończąc na stronie ze streszczeniem pracy, a wyłączając część Załączniki).

Wymagana zawartość treści pracy¹

Wstęp

Co najmniej kilkustronicowa analiza ogólna wprowadzająca w realizowane zagadnienie, zarysowująca problematykę pracy i użyteczność wynikającą z jej realizacji (uzasadnienie realizowanej problematyki). W ramach wstępu należy wyszczególnić następujące elementy:

- uzasadnienie wyboru problematyki/tematu pracy,
- aktualny stan wiedzy dotyczący problemu (zagadnienia) będącego przedmiotem pracy.

Wstęp należy rozpocząć od informacji najbardziej ogólnych stopniowo zawężając zagadnienie skupiając się na dojściu do problemu badawczego. Wstęp ma uzasadnić konieczność podjęcia badań i cel pracy. W przypadku dużej ilości informacji koniecznych do przedstawienia wstęp może przybrać formę strukturyzowaną w postaci kolejno numerowych podrozdziałów.

Cel pracy

Pod pojęciem celu pracy dyplomowej na jednolitych studiach magisterskich kierunku Fizjoterapia należy rozumieć nie tyle samo rozwiązanie problemu, ile korzyści jakie ono przyniesie (cel to przyszły efekt podjętego działania - rozwiązywania problemu - który działanie to uzasadnia). Cel pracy powinien być tak sformułowany, aby możliwa była ocena efektywności działań podjętych w ramach jego rozwiązywania oraz stopnia osiągnięcia założonego celu. Rozdział „Cel pracy” powinien również obejmować hipotezy i pytania badawcze.

Część główna pracy (podzielona na numerowane rozdziały, ewentualnie podrozdziały)

Materiał i metodyka badań

Obejmuje niezbędne informacje dotyczące przeprowadzenia eksperymentu lub badań, w tym charakterystykę grup badanych i kontrolnych, obejmujące jasno określone, stosowane kryteria włączające i wyłączające (np. wiek, płeć), randomizację oraz metody randomizacji i maskowania („ślepej próby”) oraz stosowane metody analizy statystycznej. Autor powinien uzasadnić stosowanie nowych, nieznanymi metod i ocenić je, ze szczególnym uwzględnieniem ograniczeń. Należy podać dokładność/błąd stosowanych narzędzi pomiarowych. Stosowane metody statystyczne należy opisać szczegółowo, w celu umożliwienia weryfikacji wyników.

Informacje dotyczące świadomej zgody pacjentów na udział w badaniu należy podać w tekście pracy. Dane analizowane dla potrzeb pracy dyplomowej muszą zostać poddane anonimizacji. Informacje zawarte na fotografiach, obrazach i rycinach, które mogą ujawnić tożsamość osoby badanej, muszą być starannie wymazane lub zamaskowane. Twarze osób pokazanych na zdjęciach należy zamaskować lub pokryć czarnym paskiem, chyba że z powodów merytorycznych jest to niemożliwe. Należy pozyskać zgodę na wykorzystanie wizerunku od danej osoby.

W przypadku ankiet powinna znaleźć się informacje o grupie ankietowanej, miejsce wykonania ankiety, czas i inne niezbędne informacje. Wzór ankiety należy umieścić w części Załączniki. W przypadku wykonania komercyjnych testów diagnostycznych powinny one zostać opisane w tej części pracy.

¹ *Literatura dotycząca metodologii i pisania prac przyrodniczych:*

January Weiner, Technika pisania i prezentowania przyrodniczych prac naukowych, PWN, Warszawa, 2009, ISBN 978-83-01-16027-2
Jarosław Zieliński, Metodologia pracy naukowej, ASPRA-JR, Warszawa, 2012, ISBN 978-83-7545-364-5

Wyniki

Stanowią zwarte i zrozumiałe podsumowanie tego co stwierdzono w badaniach i są przedstawiane w tekście oraz w tabelach i rycinach w sposób logiczny i konsekwentny. Liczbę tabel i rycin należy ograniczyć do niezbędnego minimum, w celu potwierdzenia lub odrzucenia tezy. Dane zawarte w wykresach i tabelach nie powinny być ponownie omawiane w tekście. Liczbę obserwacji należy podać wyraźnie, jak również liczbę i powód wykluczeń i/lub strat z badania. W rozdziale tym nie należy analizować i interpretować uzyskanych wyników, nie należy podawać też żadnej literatury.

Dyskusja

Przedstawia wyłącznie nowe i/lub ważne aspekty z uzyskanych wyników, pomijając zbędne powtarzanie danych i materiałów już uprzednio przedstawionych we Wstępie lub Wynikach. Dyskutuje się znaczenie i skutki stwierdzonych w Wynikach prawidłowości, w tym postulaty do dalszych badań. Należy porównywać uzyskane przez autora wyniki z doniesieniami innych badaczy cytowanych w tekście. Należy stosować (jeśli to tylko możliwe) najnowsze pozycje literatury dotyczącej badanego tematu. (najlepiej z ostatnich 5 lat). Należy pamiętać, że wszystkie uzyskane wyniki powinny zostać przeanalizowane i zinterpretowane. Prawidłowo przygotowana dyskusja zawiera informacje potwierdzające, jak i obalające przyjętą hipotezę i stanowi rzetelną analizę uzyskanych wyników.

Wnioski

Muszą być związane z celami badań. Nowe hipotezy, z zaleceniami do nowych badań, można wysunąć jedynie po przeprowadzeniu poprawnego metodologicznie uzasadnienia. Należy unikać nadmiernie uogólnionych stwierdzeń lub stwierdzeń nie wpływających z wyników uzyskanych w badaniach własnych. Nie należy tu powtarzać uzyskanych i opisanych uprzednio wyników. W tym rozdziale nie należy cytować literatury. Uzasadnione jest podanie w punktach wniosków płynących z przeprowadzonych badań.

Zakończenie

W zakończeniu autor powinien ustosunkować się do uzyskanych w świetle badań wyników pod kątem stopnia osiągnięcia założonego celu pracy. Należy podkreślić praktyczny charakter pracy. Podobnie jak w rozdziale Wnioski nie należy tu cytować literatury.

Literatura

Należy podać wszystkie źródła, które wykorzystano w pracy, w tym również - oprócz aktów prawnych, wydawnictw zwartych i ciągłych - adresy stron www. O minimalnej ilości literatury decyduje promotor pracy dyplomowej.

Streszczenie pracy

Załączniki

ZGODA NA PRZEPROWADZENIE BADAŃ
na potrzeby przygotowania pracy dyplomowej przez studenta
Wyższej Szkoły Informatyki i Zarządzania z siedzibą w Rzeszowie

.....
(dane Dyrektora/Właściciela Podmiotu/Zakładu)

.....

.....
(nazwa Podmiotu/Zakładu, adres)

Zaświadczam, że Pan/i nr albumu student(ka)
kierunku w Wyższej Szkole Informatyki i Zarządzania z siedzibą w Rzeszowie
przygotowuje pracę dyplomową, której celem jest

Zwracamy się z prośbą o wyrażenie zgody na przeprowadzenie badań i udostępnienie danych niezbędnych do przygotowania pracy. Badania mają charakter dobrowolny, bezpłatny, a ich wyniki zostaną wykorzystane wyłącznie do celów naukowych. Uzyskane informacje będą podlegać rygorom wynikającym z ustawy o ochronie danych osobowych.

.....
imię i nazwisko studenta (czytelny podpis)

.....
imię i nazwisko promotora (czytelny podpis)

.....
pieczęć Uczelni

.....
pieczęć Podmiotu/Zakładu

WYRAŻAM ZGODĘ / NIE WYRAŻAM ZGODY *

.....
(data, podpis i pieczęć
Dyrektora/Właściciela Podmiotu/Zakładu)

* niepotrzebne skreślić

OŚWIADCZENIE PACJENTA / OPIEKUNA PACJENTA

na potrzeby przygotowania pracy dyplomowej przez studenta
Wyższej Szkoły Informatyki i Zarządzania z siedzibą w Rzeszowie

Ja niżej podpisana/y (imię i nazwisko Pacjenta / Opiekuna) wyrażam zgodę na wgląd do dokumentacji medycznej (imię i nazwisko Pacjenta) i wykorzystanie w zanonimizowany sposób uzyskanych informacji na potrzeby realizacji pracy dyplomowej przygotowywanej w oparciu o analizę indywidualnego przypadku chorobowego przez studentkę/ta (imię i nazwisko Studentki/a), nr albumu, kierunku w Wyższej Szkole Informatyki i Zarządzania z siedzibą w Rzeszowie.

.....
(data i czytelny podpis Pacjenta / Opiekuna)

Obowiązek informacyjny

Zgodnie z art. 13 ust. 1 i ust. 2 rozporządzenia Parlamentu Europejskiego i Rady (UE) 2016/679 z 27 kwietnia 2016 r. w sprawie ochrony osób fizycznych w związku z przetwarzaniem danych osobowych i w sprawie swobodnego przepływu takich danych oraz uchylenia dyrektywy 95/46/WE (dalej „RODO”) informujemy, że:

- 1) Administratorem Pani/Pana danych osobowych jest Wyższa Szkoła Informatyki i Zarządzania z siedzibą w Rzeszowie, ul. Sucharskiego 2, 35-225 Rzeszów (dalej „WSiZ”).
- 2) We wszelkich kwestiach dotyczących ochrony danych można skontaktować się z Inspektorem Ochrony Danych pisząc na adres mailowy: iod@wsiz.rzeszow.pl.
- 3) Pani/Pana dane osobowe nie będą przekazywane innym odbiorcom.
- 4) Pani/Pana dane osobowe nie będą przekazywane do państwa trzeciego/organizacji międzynarodowej.
- 5) Dane udostępnione przez Panią/Pana nie będą podlegały profilowaniu.
- 6) Pani/Pana dane osobowe będą przechowywane przez okres 10 lat.
- 7) Przysługuje Pani/Panu prawo dostępu do treści danych oraz prawo do ich sprostowania, usunięcia lub ograniczenia przetwarzania, a także prawo sprzeciwu, zażądania zaprzestania przetwarzania i przenoszenia danych, jak również prawo do cofnięcia zgody w dowolnym momencie oraz prawo do wniesienia skargi do organu nadzorczego Prezes Urzędu Ochrony Danych Osobowych.

ZGODA NA WYKORZYSTANIE WIZERUNKU

na potrzeby przygotowania pracy dyplomowej przez studenta
Wyższej Szkoły Informatyki i Zarządzania z siedzibą w Rzeszowie

1. Ja niżej podpisana/y (*imię i nazwisko Pacjenta*), zam.
w, ul....., niniejszym wyrażam zgodę na
wykorzystywanie mojego wizerunku utrwalonego podczas sesji fotograficznej przez Wyższą
Szkołę Informatyki i Zarządzania z siedzibą w Rzeszowie, na potrzeby realizacji pracy dyplomowej
studentki/a (*imię i nazwisko Studentki/a*), nr albumu,
kierunek studiów i ewentualnych późniejszych celach publikacyjnych.
2. Oświadczam, że niniejszą zgodę udzielam dobrowolnie i nieodpłatnie.
3. Oświadczam, że zostałam/em poinformowana/y, że przysługuje mi prawo dostępu do treści swoich
danych oraz ich poprawienia.

.....
(*data i czytelny podpis Pacjenta*)

Obowiązek informacyjny

Zgodnie z art. 13 ust. 1 i ust. 2 rozporządzenia Parlamentu Europejskiego i Rady (UE) 2016/679 z 27 kwietnia 2016 r. w sprawie ochrony osób fizycznych w związku z przetwarzaniem danych osobowych i w sprawie swobodnego przepływu takich danych oraz uchylenia dyrektywy 95/46/WE (dalej „RODO”) informujemy, że:

- 1) Administratorem Pani/Pana danych osobowych jest Wyższa Szkoła Informatyki i Zarządzania z siedzibą w Rzeszowie, ul. Sucharskiego 2, 35-225 Rzeszów (dalej „WSiZ”).
- 2) We wszelkich kwestiach dotyczących ochrony danych można skontaktować się z Inspektorem Ochrony Danych pisząc na adres mailowy: iod@wsiz.rzeszow.pl.
- 3) Pani/Pana dane osobowe nie będą przekazywane innym odbiorcom.
- 4) Pani/Pana dane osobowe nie będą przekazywane do państwa trzeciego/organizacji międzynarodowej.
- 5) Dane udostępnione przez Panią/Pana nie będą podlegały profilowaniu.
- 6) Pani/Pana dane osobowe będą przechowywane przez okres 10 lat.
- 7) Przysługuje Pani/Panu prawo dostępu do treści danych oraz prawo do ich sprostowania, usunięcia lub ograniczenia przetwarzania, a także prawo sprzeciwu, zażądania zaprzestania przetwarzania i przenoszenia danych, jak również prawo do cofnięcia zgody w dowolnym momencie oraz prawo do wniesienia skargi do organu nadzorczego Prezes Urzędu Ochrony Danych Osobowych.

ZGODA NA PRZEPROWADZENIE BADAŃ DO PRACY DYPLOMOWEJ BEZ OBECNOŚCI RODZICA LUB OPIEKUNA PRAWNEGO PACJENTA MAŁOLETNIEGO

na potrzeby przygotowania pracy dyplomowej przez studenta
Wyższej Szkoły Informatyki i Zarządzania z siedzibą w Rzeszowie

1. Ja, niżej podpisana/y (*imię i nazwisko Rodzica / Opiekuna*) występująca/y jako przedstawiciel ustawowy / opiekun* pacjenta małoletniego (*imię i nazwisko Dziecka*), ur. (*data urodzenia Dziecka*) oświadczam, że wyrażam zgodę na przeprowadzenie małoletniemu bez obecności rodzica / opiekuna prawnego bądź opiekuna faktycznego, na potrzeby realizacji pracy dyplomowej przygotowywanej przez studentkę/ta (*imię i nazwisko Studentki/a*), nr albumu, kierunku w Wyższej Szkole Informatyki i Zarządzania z siedzibą w Rzeszowie.
2. Zgoda obejmuje w okresie od do
3. Jestem świadoma/y, że obowiązek nadzoru oraz zapewnienia bezpieczeństwa małoletniemu spoczywa na podmiocie leczniczym / placówce oświatowej* wyłącznie w czasie udzielania świadczeń.
4. Niniejsza zgoda jest ważna do jej pisemnego odwołania.

.....
(*data i czytelny podpis Rodzica / Opiekuna prawnego*)

* *niewłaściwe skreślić*

Obowiązek informacyjny

Zgodnie z art. 13 ust. 1 i ust. 2 rozporządzenia Parlamentu Europejskiego i Rady (UE) 2016/679 z 27 kwietnia 2016 r. w sprawie ochrony osób fizycznych w związku z przetwarzaniem danych osobowych i w sprawie swobodnego przepływu takich danych oraz uchylenia dyrektywy 95/46/WE (dalej „RODO”) informujemy, że:

- 1) Administratorem Pani/Pana danych osobowych jest Wyższa Szkoła Informatyki i Zarządzania z siedzibą w Rzeszowie, ul. Sucharskiego 2, 35-225 Rzeszów (dalej „WSIiZ”).
- 2) We wszelkich kwestiach dotyczących ochrony danych można skontaktować się z Inspektorem Ochrony Danych pisząc na adres mailowy: iod@wsiz.rzeszow.pl.
- 3) Pani/Pana dane osobowe nie będą przekazywane innym odbiorcom.
- 4) Pani/Pana dane osobowe nie będą przekazywane do państwa trzeciego/organizacji międzynarodowej.
- 5) Dane udostępnione przez Panią/Pana nie będą podlegały profilowaniu.
- 6) Pani/Pana dane osobowe będą przechowywane przez okres 10 lat.
- 7) Przysługuje Pani/Panu prawo dostępu do treści danych oraz prawo do ich sprostowania, usunięcia lub ograniczenia przetwarzania, a także prawo sprzeciwu, zażądania zaprzestania przetwarzania i przenoszenia danych, jak również prawo do cofnięcia zgody w dowolnym momencie oraz prawo do wniesienia skargi do organu nadzorczego Prezes Urzędu Ochrony Danych Osobowych.

ZASADY TECHNICZNE PISANIA PRACY DYPLOMOWEJ

I. ZASADY FORMATOWANIA TEKSTU PRACY

- Plik z pracą dyplomową należy zapisać w formacie .doc, .docx lub .pdf. Rozmiar pliku z pracą nie może przekroczyć 15 MB.
- Każdy rozdział pracy należy rozpoczynać od nowej strony.
- Tytuły rozdziałów - czcionka Times New Roman, bold, 14 pkt.
- Tytuły podrozdziałów - czcionka Times New Roman, bold, 12 pkt.
- Nie należy stawiać kropki po tytule pracy oraz po tytule rozdziału/podrozdziału.
- Tekst pracy - czcionka Times New Roman, 12 pkt.
- Numeracja stron - obowiązkowo automatyczna (w stopce, wyrównana do środka strony, czcionka Times New Roman, 12 pkt.). Pierwszą stroną pracy jest strona tytułowa i od niej należy zacząć numerowanie, ale nie umieszczać na niej numeru strony.
- Drugą stroną pracy dyplomowej należy zostawić pustą (tak, aby po wydrukowaniu pracy dwustronnie, na odwrocie strony tytułowej nie było żadnego tekstu).
- Automatyczny spis treści - na trzeciej stronie pracy dyplomowej.
- Odstępy między znakami - standardowe (0 pkt.).
- Pomędzy wyrazami nie należy wstawiać więcej niż jednego znaku spacji.
- Odstępy między wierszami - pojedyncze.
- Tekst justowany obustronnie.
- Włączona opcja automatycznego dzielenia wyrazów.
- Jeżeli akapit ma znaleźć się na nowej stronie należy zastosować funkcję podziału strony (*Ctrl+Enter*).
- Dla każdego akapitu należy stosować standardowe wcięcie.
- Na końcu wiersza nie mogą występować pojedyncze litery lub spójniki. W celu przeniesienia spójnika do kolejnego wiersza należy użyć tzw. twardej spacji (*Ctrl+Shift+spacja*). Należy ją wstawić bezpośrednio po spójniku, a przed następującym po nim wyrazem (powoduje to „przyklejenie” spójnika do wyrazu).
- Zabrania się wstawiania na końcu wiersza (w środku zdania) zwykłych oraz „miękkich” enterów.
- Pomędzy wyrazem a następującym po nim znaku przestankowym (przecinek, kropka, średnik, dwukropek) nie należy wstawiać znaku spacji.
- Wyrazy (zdania) pisane w nawiasie nie mogą być oddzielone od tych nawiasów spacjami.
- Wyliczenia w tekście - za pomocą automatycznego wypunktowania lub numerowania.
- Praca musi być wydrukowana dwustronnie - w zakładce *Plik/Ustawienia strony/Marginesy* należy zaznaczyć „marginesy lustrzane” (wewnętrzny - 2 cm, zewnętrzny, górny i dolny - 1,5 cm).

II. STRONA TYTUŁOWA PRACY DYPLOMOWEJ

Strona tytułowa pracy dyplomowej powinna zawierać:

- a) logo w kolorze i nazwę szkoły wg podanego wzoru,
- b) nazwę kolegium, kierunku oraz specjalność (czcionka Times New Roman, bold, 16 pkt.),
- c) imię i nazwisko autora (autorów) pracy, nr albumu (czcionka Times New Roman, 14 pkt.), tytuł pracy dyplomowej (czcionka Times New Roman, *kursywa*, bold, 20 pkt.),
- d) tytuł/stopień naukowy, imię i nazwisko promotora (czcionka Times New Roman, 14 pkt.),
- e) napis PRACA DYPLOMOWA MAGISTERSKA / LICENCJACKA / INŻYNIERSKA (czcionka Times New Roman, bold, 18 pkt.),
- f) napis Rzeszów i rok złożenia pracy (czcionka Times New Roman, bold, 14 pkt.).

Na kolejnych stronach znajduje się wzór strony tytułowej pracy dyplomowej - wersja dla prac przygotowanych w języku polskim (na przykładzie kierunku Informatyka) oraz wersja dla prac przygotowanych w języku angielskim (na przykładzie kierunku Filologia).



**WYŻSZA SZKOŁA
INFORMATYKI i ZARZĄDZANIA**
z siedzibą w Rzeszowie

KOLEGIUM INFORMATYKI STOSOWANEJ

Kierunek: INFORMATYKA
Specjalność: Inżynieria produkcji oprogramowania

Jan Kowalski
Nr albumu studenta: 12345

Temat pracy dyplomowej

Promotor: tytuł/stopień naukowy, Imię i Nazwisko Promotora

PRACA DYPLMOWA MAGISTERSKA

Rzeszów 2024



**UNIVERSITY of INFORMATION
TECHNOLOGY and MANAGEMENT**
in Rzeszow, POLAND

FACULTY OF MEDIA AND SOCIAL COMMUNICATION

Field of Study: PHILOLOGY
Specialty: English Philology

Jan Kowalski
No. of student's record book: 12345

Title of the thesis

Supervisor: academic degree, full name of the Supervisor

DIPLOMA THESIS AT FIRST-CYCLE STUDIES

Rzeszów 2024

III. RYSUNKI, WYKRESY, ZDJĘCIA, TABELE

Obiekty graficzne zamieszczane w pracy dyplomowej należy opisywać używając skrótów Rys. - do rysunków, map, wykresów, schematów, zdjęć oraz Tab. - do tabel. Obiekty te należy numerować kolejno za pomocą cyfr arabskich (Rys. 1., Tab. 1., itd.).

Numer obiektu i jego opis należy umieścić nad obiektem (rysunkiem, tabelą), a informację o źródle pod obiektem (przykłady poniżej).

Rys. 1. Autokar firmy PolskiBus



Źródło: <http://podroze.se.pl/>, z dnia 13.06.2017

Tab. 1. Wynagrodzenia w ubezpieczeniach na różnych szczeblach zarządzania w 2014 roku (brutto w PLN)

szczeble	wielkość próby	25% zarabiało poniżej	mediana	25% zarabiało powyżej
dyrektor/zarząd	110	9 000	14 500	25 000
kierownik	274	5 700	8 500	12 800
specjalista	964	3 400	4 960	7 700
pracownik szeregowy	292	2 060	2 600	3 600

Źródło: Ogólnopolskie Badanie Wynagrodzeń (OBW) przeprowadzone przez Sedlak & Sedlak w 2014 roku

Do opisów i informacji o źródłach należy stosować czcionkę Times New Roman o rozmiarze 10 pkt., normalnej grubości (nie kursywę).

Obiekty graficzne (Rys. i Tab.), ich opisy i informacje o źródłach należy umieszczać na stronach centralnie w stosunku do wewnętrznego i zewnętrznego marginesu (zamieszczając w tekście obiekt graficzny i jego opis oraz informację o źródle rezygnujemy z wcięcia akapitowego ustalonego dla tekstu).

Zamieszczane w pracy obiekty określane skrótem Rys. muszą być czytelne (nie mogą być zbyt małe). Rozmiar obiektu tego typu należy tak ustalić, aby ewentualny opis wewnątrz takiego obiektu miał rozmiar czcionki Times New Roman minimum 10 pkt.

Obiekty graficzne bitmapowe, rastrowe należy wstawiać jako obiekty w formacie .jpg, natomiast wykresy wektorowe - w formacie .wmf. Pozwoli to na zmniejszenie objętości pliku pracy, tak aby nie przekroczyła 15 MB.

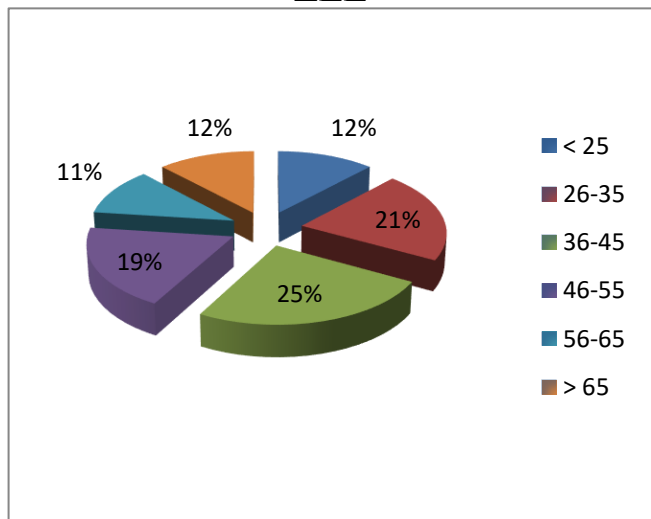
Rysunki, schematy, wykresy należy tworzyć w przeznaczonych do tego aplikacjach, np. Paint, PowerPoint. Jeśli rysunki, schematy, wykresy przygotowane są w programie MS Word, to muszą być zgrupowane.

Podstawowe zasady tworzenia wykresów

1. Wykresy tworzymy w uzasadnionych przypadkach - nie jest np. uzasadnionym przypadkiem graficzna prezentacja dwóch wartości. Nie należy przedstawiać tych samych wyników zarówno w tabelach, jak i na wykresach.
 2. Wykres przede wszystkim musi być czytelny! Dotyczy to wszystkich jego elementów, np. opisów i etykiet osi, legendy, tła, czcionki, punktów, linii itp.
 3. Należy korzystać ze standardowych typów wykresów: słupkowy, liniowy (w przypadku rysowania trendów), kołowy (do pokazywania udziałów w całości) lub punktowy.
 4. Nie należy korzystać z efektów trójwymiarowych na wykresach; takie efekty są często wykorzystywane w wykresach kołowych oraz słupkowych/kolumnowych, sprawiając, że odczyt danych na wykresie jest utrudniony (patrz Rys. 1 i 2). Wyjątkiem jest zastosowanie trzeciego wymiaru w celu prezentacji dodatkowej zmiennej.
 5. Gdy etykiety można umiejscowić na osi zamiast w legendzie, legenda nie jest potrzebna (patrz Rys. 1). Należy jest sprawdzić, czy posortowanie danych na tej osi nie zwiększy czytelności wykresu.
 6. Nie należy stosować tekstury, gradientu, cieniowania i podobnych elementów.
 7. Nie należy przesadzać z liczbą cyfr w wartościach przedstawianych na wykresie: można je zaokrąglić (np. zwykle wystarczy 86% zamiast 85,78%), podawać w innych jednostkach (np. w tys., czyli 11,2 tys. zamiast 11200).
 8. Należy podawać czytelne podpisy wykresów wraz ze źródłem danych. W przypadku, gdy wykres stworzono na podstawie danych zaczerpniętych z innego źródła, należy podać źródło danych, ponieważ podanie źródła sugeruje, że wykres został skopiowany z tego źródła.
- Odstępstwa od ww. zasad możliwe są tylko w uzasadnionych przypadkach - za zgodą promotora.

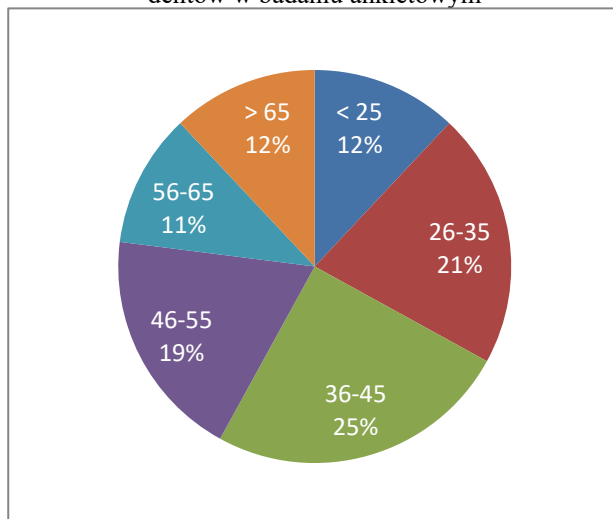
Poniżej przedstawiono przykłady złych wykresów i ich lepszych odpowiedników.

ŹLE



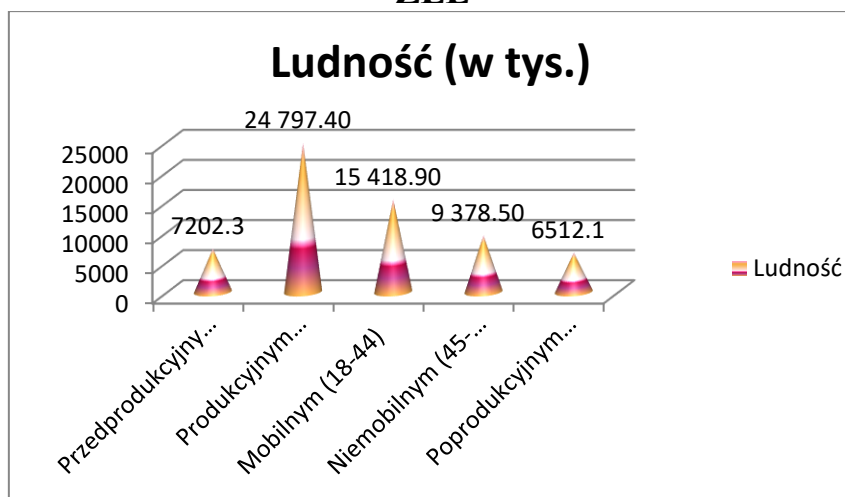
DOBRY

Rys. 1. Udział poszczególnych grup wiekowych respondentów w badaniu ankietowym



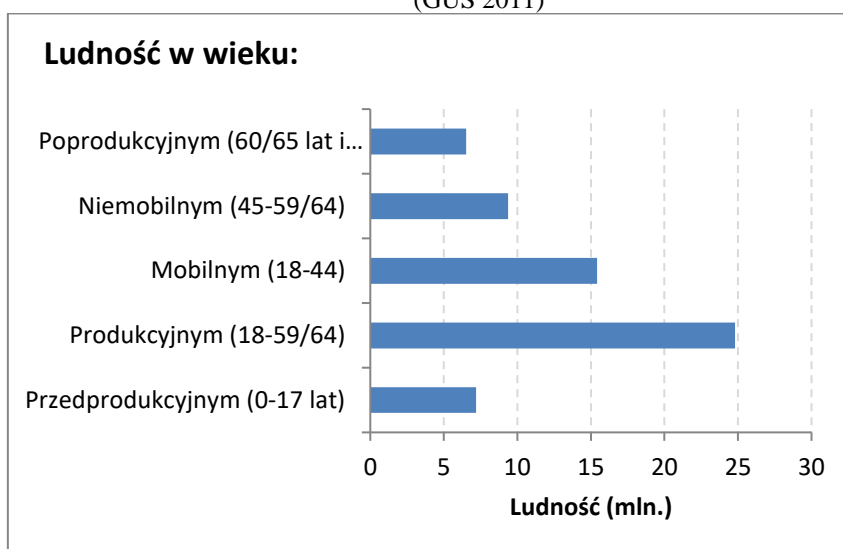
Źródło: opracowanie własne

ŹLE



DOBRCZE

Rys. 2. Ludność według ekonomicznych grup wieku w 2011 roku, zgodnie z wynikami Narodowego Spisu Powszechnego (GUS 2011)



Źródło: opracowanie własne

IV. WZORY

Wzory powinny być umieszczane centralnie, w osobnych liniach, oznaczone etykietą w postaci liczby arabskiej w nawiasie okrągłym, umiejscowionym w pobliżu zewnętrznego marginesu.

$$f(x) = \alpha \cdot \frac{\sqrt{x+1}}{|x-1|} \quad (1)$$

W przypadku stosowania w tekście odsyłaczy do wzorów należy używać numeru wzoru w nawiasach (1).

V. LITERATURA (PRZYPISY I CYTOWANIE)

Podstawowe zasady korzystania z cudzej twórczości

1. Prawem autorskim jest chroniony każdy przejaw działalności twórczej o indywidualnym charakterze ustalony w jakiegokolwiek postaci, czyli inaczej utwór.

Dla uznania dzieła za utwór i objęcia go ochroną prawa autorskiego nie ma znaczenia jego przeznaczenie czy wartość naukowa, albo jakakolwiek inna. Należy jednak zaznaczyć, że praca intelektualna o charakterze twórczym jest przeciwieństwem pracy o charakterze technicznym, rozumianej jako wymagająca jedynie określonej wiedzy i sprawności oraz użycia odpowiednich narzędzi, materiałów i technologii.

Do ochrony efektów pracy naukowej (wyników badań) zastosowanie mają nie tylko przepisy ustawy z dnia 4 lutego 1994r. *o prawie autorskim i prawach pokrewnych*, ale także przepisy ustawy z dnia 23 kwietnia 1963r. *Kodeks cywilny* - konkretnie art. 23, który wprost zalicza twórczość naukową i artystyczną do dóbr osobistych. Oznacza to, że korzystając z samych wyników badań (nie chronionych prawem autorskim), należy jednak wskazać autora tychże badań, aby tym samym zabezpieczyć jego prawa osobiste do tychże wyników. W przeciwnym razie będą mu przysługiwały roszczenia, o których mowa w art. 24 *Kodeksu cywilnego*, czyli związane z ochroną dóbr osobistych.

2. Z opisów wyników badań, odkryć naukowych lub ich interpretacji można korzystać albo za zgodą autora, albo kiedy zezwala na to przepis prawa.
3. W przypadku korzystania z utworów legalnie rozpowszechnionych (czyli rozpowszechnionych za zgodą twórcy) zastosowanie ma tzw. prawo cytatu uregulowane w art. 29 ust. 1 ustawy *o prawie autorskim i prawach pokrewnych*. Zgodnie z powołanym przepisem, w utworach stanowiących samoistną całość wolno przytaczać urywki innych rozpowszechnionych utworów lub drobne utwory w całości, w zakresie uzasadnionym wyjaśnieniem, analizą krytyczną, nauczaniem lub prawami gatunku twórczości.
4. Zasady cytowania (podawania danych źródłowych) znajdują się w dalszej części tego rozdziału. Brak wskazania danych bibliograficznych (źródłowych) jest tzw. plagiatem, czyli przywłaszczeniem sobie cudzej twórczości. Przy parafrazie, czyli wyrażeniu cudzej myśli własnymi słowami bez dosłownego przytaczania fragmentu cudzej pracy, także należy podać dane źródłowe.
5. Pojęcie plagiatu nie zostało zdefiniowane w przepisach prawa, ale generalnie rozumie się pod nim:
 - przywłaszczenie sobie autorstwa cudzego utworu (tzw. plagiat jawny), albo
 - zapożyczenie fragmentów cudzego utworu bez podania twórcy i źródła (tzw. plagiat ukryty).
6. Jeśli korzystanie z prawa cytatu ma na celu jedynie zaoszczędzenie pracy piszącemu (czyli nie jest uzasadnione ani wyjaśnieniem, ani analizą krytyczną) stanowi naruszenie prawa autorskiego, choć nie stanowi plagiatu.

Zasady umieszczania cytatów w treści pracy

W przypadku umieszczenia w pracy cytatów - konkretnych fragmentów prac innych autorów - cały cytowany tekst należy ująć w standardowe znaki cudzysłowu („cytowany tekst”). Dodatkowo:

- cytaty do 40 słów umieszczamy w cudzysłowie w tekście danego akapitu,
- cytaty dłuższe niż 40 słów umieszczamy w cudzysłowie w osobnym akapicie.

Literatura obcojęzyczna

W przypadku literatury obcojęzycznej konieczne jest sprawdzenie, czy dana pozycja została przetłumaczona na język polski. Jeżeli jest przetłumaczona to tytuł należy podać w języku polskim, jeżeli nie, to w języku oryginału.

Dopuszcza się transliterację znaków cyrylickich na alfabet łaciński zgodnie z obowiązującą w Polsce normą PN-ISO 9:2000.

Metody sporządzania przypisów

Dopuszcza się stosowanie poniższych metod sporządzania przypisów. Decyzję o wyborze danej metody podejmuje promotor pracy dyplomowej. W przypadku kierunku Filologia dopuszcza się również stosowanie metod typowych dla piśmiennictwa anglojęzycznego.

Metoda 1

Obowiązują przypisy automatyczne (zakładka *Wstaw/Przypis* lub kombinacja klawiszy: Alt + j). Przypisy umieszcza się na dole strony, do której się odnoszą lub na końcu rozdziału. Na końcu przypisu należy postawić kropkę.

Poszczególne cytowane pozycje należy umieścić w wykazie literatury na końcu pracy, w kolejności alfabetycznej według nazwiska autora.

Przypisy do literatury - nazwisko i inicjał imienia/imion (lub w odwrotnej kolejności, tj. inicjał imienia/imion i nazwisko), tytuł pracy, nazwa wydawnictwa (opcjonalnie), miejscowość i rok wydania, ewentualnie numery stron, na których umieszczony jest tekst, z którego się korzysta. Należy stosować interpunkcję i czcionki (pismo proste lub pochyłe - *kursywę*) jak w przykładach poniżej.

Wybraną wersję zapisu należy stosować konsekwentnie w całej pracy.

Wydawnictwo zwarte, cytowane jako całość, np.:

Romer D., *Makroekonomia dla zaawansowanych*, PWN, Warszawa 2000.

Wydawnictwo zwarte ze wskazaniem określonego zagadnienia, np.:

Romer D., *Makroekonomia dla zaawansowanych*, PWN, Warszawa 2000, s. 68-72.

Artykuł w czasopiśmie², np.:

Wierzchoń S. T., *Systemy rozpoznawania*, „Informatyka”, 1999 (12), s. 33-39.

Wierzchoń S. T., *Systemy rozpoznawania*, „Informatyka”, 1999 (38, nr 12), s. 33-39.

Wierzchoń S. T., *Systemy rozpoznawania*, „Informatyka”, nr 12/1999, s. 33-39.

Wierzchoń S. T., *Systemy rozpoznawania*, „Informatyka” 1999, nr 12, s. 33-39.

Artykuł w pracy zbiorowej, np.:

Pucek Z., *Kultura w refleksji socjologicznej*, [w:] Krawczyk Z., Sowa Z.K. (red.), *Socjologia w Polsce*, Wyd. WSP, Rzeszów 1998, s. 33-39.

Cytowanie tej samej pracy kilka razy po sobie) np.:

¹ Romer D., *Makroekonomia dla zaawansowanych*, PWN, Warszawa 2000, s. 68-76.

² Tamże, s. 70-71.

³ Tamże.

Jeśli cytaty są przedzielone innymi, np.:

¹ Romer D., *Makroekonomia dla zaawansowanych*, PWN, Warszawa 2000, s. 68-76.

² Wierzchoń S.T., *Systemy rozpoznawania*, „Informatyka”, nr 12/1999, s. 33-39.

³ Romer D., *Makroekonomia dla...*, dz. cyt., s. 70-72.

Jeśli cytuje się kolejno różne prace tego samego autora/tej samej autorki, np.:

¹ Sztompka P., *Socjologia. Analiza społeczeństwa*, Znak, Kraków 2002.

² Tenże, *Socjologia wizualna: fotografia jako metoda badawcza*, WN PWN, Warszawa 2005.

¹ Marody M., *Jednostka po nowoczesności: perspektywa socjologiczna*, Wydawnictwo Naukowe Scholar, Warszawa 2014.

² Taż (red.), *Wymiary życia społecznego: Polska na przełomie XX i XXI wieku*, Wydawnictwo Naukowe Scholar, Warszawa 2007.

Cytowanie innej pracy dyplomowej (własnej lub cudzej)

Kowalski J., *System ochrony konkurencji i konsumentów w Polsce*, praca dyplomowa, Kolegium Zarządzania WSIiZ, Rzeszów 2020, s. 25-26.

² dopuszcza się wersję z zapisem tytułu czasopisma bez cudzysłowu (Informatyka) - wybraną wersję zapisu należy stosować konsekwentnie w całej pracy

Powoływanie aktów prawnych

Akty wydane do roku 2011 włącznie, np.:

ustawa z dnia 5 stycznia 2011 - Kodeks wyborczy (Dz. U. Nr 21, poz. 112 z późn. zm.)

ustawa z dnia 4 lutego 1994 r. o prawie autorskim i prawach pokrewnych (tekst jedn.: Dz. U. z 2000 r. Nr 80, poz. 904 z późn. zm.)

rozporządzenie Rady Ministrów z dnia 23 grudnia 1996 r. w sprawie wykonania ustawy o postępowaniu egzekucyjnym w administracji (Dz. U. z 1997 r. Nr 1, poz. 1)

Akty wydane od roku 2012 (w powołaniu nie występuje numer Dziennika Ustaw), np.:

rozporządzenie Rady Ministrów z dnia z dnia 11 lutego 2013 r. w sprawie wymagań dotyczących rozruchu i eksploatacji obiektów jądrowych (Dz. U, poz. 28)

rozporządzenie Ministra Rolnictwa i Rozwoju Wsi z dnia 15 grudnia 2011 r. w sprawie sposobu i form współdziałania okręgowych inspektorów rybołówstwa morskiego oraz Inspekcji Jakości Handlowej Artykułów Rolno-Spożywczych przy dokonywaniu kontroli produktów rybnych (Dz. U. z 2012 r., poz. 2)

Cytowanie orzecznictwa

Orzeczenia publikowanie, np.:

uchwała SN z dnia 25 listopada 2011 r., III CZP 76/11, OSNC 2012, nr 6, poz. 71

Orzeczenia publikowane w publikacjach elektronicznych, np.:

uchwała SN z 15 czerwca 2012, II CSK666/11, LEX nr 1212809

Jeżeli orzeczenie nie jest nigdzie publikowane, zamiast miejsca publikacji używany zwrot „niepubl.”, np.:

wyrok NSA z dnia 5 kwietnia 2002 r., III SA 3190/99, niepubl.

Przypisy do stron www:

W przypisach z internetu zawsze należy podać tytuł strony/podstrony i/lub autora (o ile jest). Podawanie samych adresów internetowych jest niedopuszczalne.

Przypis prosty (konieczne jest podanie daty użycia strony), np.:

Game of Thrones Wiki, https://gameofthrones.fandom.com/wiki/Game_of_Thrones_Wiki, 15.05.04.

lub

Game of Thrones Wiki, https://gameofthrones.fandom.com/wiki/Game_of_Thrones_Wiki (15.05.04).

Przypis do dokumentu (pdf, doc, docx, inne), np.:

J. West, Palacios S., *Mae and the Dragon*, [z:] <https://aws.cricketmedia.com/media/MaeDragon-booklet.pdf>, 15.05.04, s. 15.

Przypisy do materiałów audio lub wideo:

Fox M., *Uczniowie Gastera*, <https://www.youtube.com/watch?v=fd2PMMRskHk>, 15.05.04.

Metoda 2

Przypisy umieszcza się za cytowanym tekstem, w postaci nazwiska autora oraz roku wydania cytowanej pozycji umieszczonych w nawiasie kwadratowym, odnoszących się do pozycji literatury wymienionej na końcu pracy, np.:

System generowanie sieci przekonań oraz reguł przekonań, BeliefSEEKER®, został opracowany w Wyższej Szkole Informatyki i Zarządzania w Rzeszowie, przy współpracy z Uniwersytetem Kansas w Lawrence (KS), USA. Pierwsze zastosowanie systemu było związane z klasyfikacją zmian melanocytowych skóry [Hippe oraz Mroczek, 2003]; inne zastosowania systemu opisano w [Grzymała-Busse, Hippe, Knap i inni, 2003; Varmuza, Grzymała-Busse, Hippe i inni., 2003; Błajdo, Grzymała-Busse, Hippe i inni, 2003; Błajdo, Grzymała-Busse, Hippe i inni, 2004; Mroczek, Grzymała-Busse oraz Hippe, 2004; Grzymała-Busse, Hippe oraz Mroczek, 2005; Grzymała-Busse oraz Hippe, 2005]. Ostatnio, nowe podejścia do generowania sieci przekonań opisali Heckerman [Heckerman, 1995] oraz Spiehler [Spiehler, 2006].

Poszczególne cytowane pozycje należy umieścić w wykazie literatury na końcu pracy, w kolejności alfabetycznej według nazwiska autora.

Przypisy do literatury - nazwisko i inicjał imienia (imion), tytuł pracy, nazwa wydawnictwa, miejscowość oraz rok wydania, ewentualnie numery stron, na których umieszczony jest tekst z którego się korzysta.

Odnosnik literaturowy do książki, cytowanej jako całość:

[Cichosz, 2000]

Cichosz P.: *Systemy uczące się*

Wydawnictwa Naukowo-Techniczne, Warszawa 2000.

Odnosnik literaturowy do książki, ze wskazaniem określonego zagadnienia:

[Cichosz, 2000]

Cichosz P.: *Systemy uczące się*

Wydawnictwa Naukowo-Techniczne, Warszawa 2000, s. 267-270.

Odnosnik literaturowy do publikacji (jednego autora) w czasopiśmie naukowym:

[Grzymała-Busse, 1997]

Grzymała-Busse J.W.: *A New Version of the Rule Induction System LERS*

Fundamenta Informaticae 31(1997)27-39.

Odnosnik literaturowy do publikacji (maksymalnie trzech autorów) w czasopiśmie naukowym:

[Grzymała-Busse, Hippe oraz Mroczek, 1998]

Grzymała-Busse J.W, Hippe Z.S, Mroczek T.:

Belief rules vs. decision rules: A preliminary appraisal to the problem

Fundamenta Informaticae 32(1998)112-119.

Odnosnik literaturowy do publikacji (więcej niż trzech autorów) w czasopiśmie naukowym:

[Błajdo, Grzymała-Busse, Hippe i inni, 2003]

Błajdo P., Grzymała-Busse J.W., Hippe Z.S., Knap M., Marek T., Mroczek T., Wrzesień M.:

A suite of machine learning tools for machine learning and extraction of information and knowledge from data

Pattern Recognition 46(2005)36-49.

Odnosnik literaturowy do publikacji w wydawnictwie pokonferencyjnym:

[Grzymała-Busse, Hippe, Knap i inni, 2003]

Grzymała-Busse J.W., Hippe Z.S., Knap M., Mroczek T.:

Nowe narzędzia informatyczne inżynierii wiedzy i uczenia maszynowego II. Porównanie wybranych modeli wiedzy ukrytej oraz niepewnej

W: Bubnicki Z., Grzech A. (Red.) *Inżynieria wiedzy i systemy ekspertowe*

Wydawnictwo Politechniki Wrocławskiej, Wrocław 2003, Tom. 1, s. 239-247.

Odnosnik literaturowy do pracy dyplomowej (własnej lub obcej)

[Cyrek, 2011]

Cyrek G.: *Architektura i funkcjonalność rozproszonych katalogów bibliotecznych na przykładzie KaRo*

Praca magisterska, Kolegium Informatyki Stosowanej WSIiZ, Rzeszów 2021.

Przypisy do stron www:

Odnosnik literaturowy do strony internetowej, z możliwością wskazania autora oraz tytułu pracy:

[Heckerman, 1995]

Heckerman D.: *A Tutorial on Learning Bayesian Networks*

<http://research.microsoft.com/research/pubs/>, z dnia 15.12.2006.

Odnosnik literaturowy do strony internetowej, bez możliwości wskazania tytułu pracy:

[Spiehler, 2006]

<http://www.ics.uci.edu/mllearn/MLRepository.html>, z dnia 15.12.2006.

Odnosnik literaturowy do strony internetowej bez możliwości wskazania autora i tytułu pracy:

[WWW-1, 2009]

<http://www.kardiolo.pl/>, z dnia 12.09.2009.

Metoda 3

Przypisy umieszcza się za cytowanym tekstem, wyłącznie w postaci numeru w nawiasie kwadratowym odnoszącego się do pozycji literatury wymienionej na końcu pracy, np.:

Porównując zaangażowanie przedsiębiorstw działających na terenie Polski z przedsiębiorstwami operującymi na terenie UE, można wyciągnąć wniosek o stosunkowo niskim zaangażowaniu przedsiębiorców w Polsce w szkolenie pracowników [12].

Numery przypisów nadawane są w kolejności pojawienia się danej pozycji literatury w pracy i w tej kolejności poszczególne pozycje literatury powinny być umieszczone w wykazie literatury na końcu pracy. Jeśli dana pozycja cytowana jest kilkakrotnie, za każdym razem w treści pracy należy ją wykazać pod tym samym numerem, nadanym przy pierwszym cytowaniu.

Jeśli przy pisaniu danego akapitu autor pracy korzysta z kilku pozycji literatury, należy to zaznaczyć wpisując w nawiasie kwadratowym numery wszystkich cytowanych pozycji, np.:

Porównując zaangażowanie przedsiębiorstw działających na terenie Polski z przedsiębiorstwami operującymi na terenie UE, można wyciągnąć wniosek o stosunkowo niskim zaangażowaniu przedsiębiorców w Polsce w szkolenie pracowników [3, 7, 12-19].

Przypisy do literatury umieszczone w wykazie literatury na końcu pracy rozpoczynają się od nazwiska i inicjału imienia/imion, podaje się tytuł pracy, nazwę wydawnictwa, miejscowość oraz rok wydania, ewentualnie numery stron, na których umieszczony jest tekst, z którego się korzysta. Na końcu przypisu należy postawić kropkę.

Wydawnictwo zwarte, np.:

3. Romer D., *Makroekonomia dla zaawansowanych*, PWN, Warszawa 2000, s. 68-72.

Wydawnictwo zwarte, cytowane jako całość, np.:

7. Romer D., *Makroekonomia dla zaawansowanych*, PWN, Warszawa 2000.

Artykuł w czasopiśmie, np.:

17. Wierchoń S.T., *Systemy rozpoznawania*, Informatyka, 1999 (38, nr 12), s. 33-39.

Artykuł w pracy zbiorowej, np.:

19. Pucek Z., *Kultura w refleksji socjologicznej*, [w:] Krawczyk Z., Sowa Z.K. (red.), *Socjologia w Polsce*, Wyd. WSP, Rzeszów 1998, s. 33-39.

Przypisy do stron www:

Jak w przypadku Metody 1.

VI. STRESZCZENIE

Streszczenie należy napisać zgodnie z podanym wzorem. Obowiązuje czcionka Times New Roman o rozmiarze 10 pkt. Nie należy pomijać żadnego z elementów podanych we wzorze.

Wymagane w streszczeniu słowa kluczowe należy rozumieć jako 2-3 charakterystyczne nazwy, określenia, które oddają przedmiot i zawartość pracy. Słów kluczowych nie może być więcej niż 5, mają być oddzielone przecinkiem, a sumaryczna liczba znaków nie może przekroczyć 200.

Streszczenie należy umieścić na końcu pracy, po wykazie literatury.

Studenci **studiów pierwszego stopnia** umieszczają w pracy dyplomowej streszczenie pracy w języku, w którym przygotowana jest praca (w języku polskim lub w języku angielskim).

Studenci **studiów drugiego stopnia** oraz **jednolitych studiów magisterskich** umieszczają w pracy dyplomowej streszczenie pracy i w języku polskim i w języku angielskim, z wyłączeniem studentów ścieżek anglojęzycznych, którzy umieszczają w pracy dyplomowej streszczenie pracy wyłącznie w języku angielskim.

WZÓR STRESZCZENIA – wersja polskojęzyczna

Wyższa Szkoła Informatyki i Zarządzania z siedzibą w Rzeszowie
Kolegium Zarządzania / Kolegium Mediów i Komunikacji Społecznej
Kolegium Informatyki Stosowanej / Kolegium Medyczne

Streszczenie pracy dyplomowej

Tytuł pracy w języku polskim

Autor:

Promotor:

Słowa kluczowe: *(nie więcej niż 200 znaków)*

Treść streszczenia, czyli kilka zdań dotyczących treści pracy dyplomowej w języku polskim.

WZÓR STRESZCZENIA – wersja anglojęzyczna

The University of Information Technology and Management in Rzeszów
Faculty of Management / Faculty of Media and Social Communication
Faculty of Applied Information Technology / Faculty of Medicine

Diploma Thesis Summary

Tytuł pracy w języku angielskim

Author:

Supervisor:

Key words:

Treść streszczenia, czyli kilka zdań dotyczących treści pracy dyplomowej w języku angielskim.

VII. ZAŁĄCZNIKI

Załączniki do pracy (jeśli takie są) powinny stanowić osobny rozdział pracy, umieszczony na końcu pracy (po wykazie literatury) i uwzględniony w spisie treści pracy.

Załączniki należy pisać czcionką Times New Roman, rozmiar 10 pkt. i przygotować zgodnie z zasadami dot. formatowania tekstu pracy, zasadami dot. marginesów, wzorów, rysunków, wykresów, zdjęć, tabel, określonymi w niniejszym zarządzeniu.

Jeśli załączniki są obszerne lub mają postać elektroniczną powinny być umieszczone na nośniku danych (płyta CD, pendrive) i dołączone do pracy (koperta z nośnikiem wklejona na końcu pracy).

W tej części pracy należy umieścić także (jeśli dotyczy) wzory zebranych zgód (Załączniki nr: 2 / D, E, F, G) oraz (jeśli dotyczy) oryginał pozytywnej opinii komisji bioetycznej.

Oryginały zebranych zgód (Załączniki nr: 2 / D, E, F, G) należy złożyć w Dziekanacie razem z papierową wersją pracy dyplomowej, zszyte razem jako osobny dokument.

Warunki dopuszczenia studenta do egzaminu dyplomowego oraz zasady przeprowadzania egzaminu dyplomowego (Zasady dyplomowania)

- I.**
1. Egzaminy dyplomowe prowadzone są:
 - a) w lipcu i we wrześniu - dla studentów kończących naukę w czerwcu,
 - b) w marcu - dla studentów kończących naukę w lutym,
z zastrzeżeniem pkt. II ust. 5.
 2. Termin egzaminu dyplomowego ustala dziekan w porozumieniu z promotorem pracy dyplomowej.
 3. Studenci przygotowujący pracę dyplomową zespołową przystępują do egzaminu dyplomowego w jednym terminie. W uzasadnionych przypadkach, za zgodą dziekana, możliwe jest przystąpienie do egzaminu dyplomowego zespołu w niepełnym składzie (w tym tylko jednego studenta).
- II.**
1. Student składa pracę dyplomową w wersji papierowej i elektronicznej, po spełnieniu warunków, o których mowa w pkt. III.
 2. Termin złożenia pracy dyplomowej oraz dokumentów, o których mowa w ust. 3, mija:
 - a) 15 lipca – w przypadku egzaminów dyplomowych przeprowadzanych w lipcu,
 - b) 15 września – w przypadku egzaminów dyplomowych przeprowadzanych we wrześniu,
 - c) 15 marca – w przypadku egzaminów dyplomowych przeprowadzanych w marcu,
jednak nie później niż 14 dni przed ustalonym terminem egzaminu dyplomowego.
 3. Student w terminie określonym w ust. 2 składa w dziekanacie WSliZ:
 - a) 1 egzemplarz wydrukowanej i oprawionej pracy dyplomowej (obowiązuje oprawa miękka w kolorze granatowym; okładka wierzchnia oprawy musi być przezroczysta; pracę można odpłatnie wydrukować i oprawić w Sekcji Poligrafii mieszczącej się w budynku głównym Uczelni - pokój nr 15; pracę która ma być wydrukowana w Sekcji Poligrafii należy zapisać w formacie .pdf),
 - b) oświadczenie studenta dotyczące pracy dyplomowej (wg- wzoru określonego w Załączniku nr 3 / 0),
 - c) pracę dyplomową w formie elektronicznej zgodnie z zasadami określonymi w Załączniku nr 3 / A,
 - d) wypełnioną kartę obiegową,
 - e) oświadczenie o wyborze odpisów dyplomu i suplementu (wg. wzoru określonego w Załączniku nr 3 / B),
 - f) dowody wpłat za inne opłaty naliczone zgodnie z *Regulaminem Odpłatności za studia i inne formy kształcenia*,
 - g) wniosek o wydanie dodatkowego odpisu dyplomu w tłumaczeniu na język angielski, niemiecki, francuski, hiszpański lub rosyjski - w przypadku studentów, którzy za dodatkową opłatą chcą taki odpis otrzymać,
 - h) wniosek o wydanie suplementu do dyplomu w języku angielskim - w przypadku studentów, którzy za dodatkową opłatą chcą taki suplement otrzymać.
 4. Student wypełnia w formie elektronicznej ankiety dostępne po zalogowaniu na platformę Moodle (<https://moodle.wsiz.edu.pl>) - ścieżka dostępu *Kokpit/Przegląd kursów/Aktualne/Ankiety seminaryjne absolwentów*.
 5. W razie niemożności złożenia pracy z uzasadnionych przyczyn dziekan może, po uzyskaniu opinii promotora pracy dyplomowej, wydłużyć termin złożenia pracy dyplomowej, ale nie dłużej niż o dwa miesiące. W tym celu student powinien najpóźniej do dnia określonego w ust. 2, złożyć do dziekana kolegium odpowiedni wniosek. Egzaminy dyplomowe dla studentów, którzy uzyskali zgodę dziekana na wydłużenie terminu złożenia pracy dyplomowej, mogą być prowadzone:
 - a) do końca listopada – dla studentów kończących naukę w czerwcu,
 - b) do końca maja – dla studentów kończących naukę w lutym.

6. Student, który nie złożył pracy dyplomowej w ustalonym terminie, może ubiegać się o pozwolenie na powtarzanie semestru. W tym celu student powinien w ciągu 7 dni od ustalonej daty złożenia pracy, złożyć do dziekana kolegium odpowiedni wniosek.

III.

1. Warunkiem dopuszczenia studenta do egzaminu dyplomowego jest:
 - a) złożenie wszystkich egzaminów i uzyskanie zaliczeń wymaganych programem studiów danego kierunku,
 - b) uzyskanie z pracy dyplomowej oceny co najmniej dostatecznej,
 - c) spełnienie wymogów finansowych określonych w *Regulaminie odpłatności za studia i inne formy kształcenia w WSiZ w Rzeszowie*,
 - d) złożenie pracy dyplomowej wraz z kompletem dokumentów, o których mowa w pkt. II ust. 3 i 4,
 - e) zaakceptowanie pracy dyplomowej przez promotora oraz sprawdzenie jej za pomocą Jednolitego Systemu Antyplagiatowego.
2. Jeżeli wobec studenta zostało wszczęte postępowanie dyscyplinarne ze względu na podejrzenie popełnienia plagiatu w pracy dyplomowej, student nie może przystąpić do egzaminu dyplomowego do czasu prawomocnego zakończenia postępowania.

IV.

1. Praca dyplomowa przygotowana przez studenta jest sprawdzana przed egzaminem dyplomowym z wykorzystaniem Jednolitego Systemu Antyplagiatowego.
2. Jednolity System Antyplagiatowy ustala Procentowy Rozmiar Podobieństwa, który wskazuje na poziom podobieństwa badanej pracy do:
 - a) innych prac umieszczonych w ministerialnym repozytorium pisemnych prac dyplomowych,
 - b) dokumentów pochodzących z innych źródeł porównania (Internet, akty prawne, uczelniane bazy referencyjne).
3. Przez podobieństwo rozumie się wystąpienie fraz zawierających co najmniej 20 kolejnych wyrazów.
4. Student nie może przystąpić do egzaminu dyplomowego, jeżeli Procentowy Rozmiar Podobieństwa dla jego pracy dyplomowej wynosi więcej niż 30%.
5. Za sprawdzenie pracy dyplomowej za pomocą Jednolitego Systemu Antyplagiatowego odpowiedzialny jest jej promotor.
6. Instrukcja obsługi Jednolitego Systemu Antyplagiatowego dostępna jest w wersji elektronicznej na dysku sieciowym:

O:\Dziekanat_Studiów_Polskojęzycznych\Egzamin dyplomowy_Prace dyplomowe\JSA Instrukcja dla Promotora_od 2019

7. Pracownicy Dziekanatu przyjmujący prace dyplomowe w wersji elektronicznej zobowiązani są do:
 - a) wydrukowania „raportu z badania antyplagiatowego” zaakceptowanego przez promotora i przekazania go do teczki osobowej studenta przystępującego do egzaminu dyplomowego,
 - b) zgłaszania Prodziekanom odpowiedzialnym za poszczególne kierunki studiów prac dyplomowych, w przypadku których Procentowy Rozmiar Podobieństwa wynosi więcej niż 30%.
8. Prodziekani odpowiedzialni za poszczególne kierunki studiów zobowiązani są do:
 - a) niedopuszczania do obrony prac, które nie zostały sprawdzone przez Jednolity System Antyplagiatowy,
 - b) wstrzymania egzaminu dyplomowego autora pracy, której Procentowy Rozmiar Podobieństwa wynosi więcej niż 30%.
9. Promotorzy zobowiązani są do ponownego, wnikliwego przeanalizowania treści pracy dyplomowej, której Procentowy Rozmiar Podobieństwa wynosi więcej niż 30%.

V.

1. Oceny pracy dyplomowej dokonuje promotor oraz jeden recenzent wyznaczony przez dziekana. Oceną pracy jest średnia arytmetyczna oceny promotora i recenzenta. Recenzentem pracy może być osoba, która posiada co najmniej stopień doktora, z zastrzeżeniem ust. 8.

2. W przypadku wystawienia przez recenzenta oceny niedostatecznej dziekan kieruje pracę do poprawy lub do oceny przez dodatkowego recenzenta.
3. Po otrzymaniu informacji na skrzynkę pocztową w domenie *wsiz* promotor oraz recenzent zobowiązani są niezwłocznie do wypełnienia wzoru oceny pracy dyplomowej w wersji elektronicznej, w języku polskim w systemie teleinformatycznym uczelni e-usługi.
4. Wzór oceny pracy przez promotora określa Załącznik nr 3 / C1.
5. Wzór oceny i recenzji pracy przez recenzenta określa Załącznik nr 3 / C2.
6. Recenzja pracy dyplomowej powinna być wnikliwa i nie ograniczać się jedynie do opisu pracy dyplomowej, ale zawierać uwagi krytyczne, ocenę przygotowania merytorycznego, warsztatowego i ocenę wartości pracy.
7. Recenzja pracy dyplomowej jest jawna z wyłączeniem sytuacji, gdy przedmiot pracy dyplomowej jest objęty tajemnicą prawnie chronioną.
8. W przypadku studiów pierwszego stopnia na kierunku pielęgniarstwo promotorem i recenzentem pracy dyplomowej jest osoba, która posiada co najmniej tytuł zawodowy magistra oraz prawo wykonywania zawodu pielęgniarki.

VI.

1. Egzamin dyplomowy obejmuje:
 - a) zaprezentowanie pracy dyplomowej przez studenta w czasie nie dłuższym niż 15 minut,
 - b) przedstawienie przez recenzenta krótkiej opinii o pracy,
 - c) odpowiedź studenta na:
 - dwa pytania problemowe z zakresu kierunkowych efektów uczenia się (rekomenduje się przygotowanie i udostępnienie studentom z wyprzedzeniem listy przykładowych pytań dla poszczególnych kierunków i poziomów studiów),
 - jedno pytanie z zakresu pracy dyplomowej.
2. Egzamin dyplomowy jest egzaminem ustnym i odbywa się w języku, w którym student realizuje studia, a w przypadku kierunków studiów związanych z kształceniem w zakresie filologii języka obcego - w języku, który jest przedmiotem studiów.
3. Egzamin dyplomowy odbywa się przed komisją, w skład której wchodzi:
 - a) dziekan, prodziekan lub osoba wyznaczona przez dziekana, która posiada co najmniej stopień doktora – jako przewodniczący;
 - b) promotor pracy dyplomowej;
 - c) recenzent pracy dyplomowej,z zastrzeżeniem ust. 4 i 5.
4. W uzasadnionych przypadkach dziekan może wyrazić zgodę na nieobecność na egzaminie dyplomowym promotora lub recenzenta pracy dyplomowej. W takim przypadku w celu uzupełnienia składu komisji dziekan wyznacza inną osobę reprezentującą dyscyplinę naukową, w ramach której mieści się tematyka danej pracy dyplomowej lub dyscyplinę pokrewną.
5. W przypadku pracy dyplomowej interdyscyplinarnej (zespołowej) w skład komisji wchodzi promotorzy i recenzenci właściwi dla danego członka/członków zespołu.
6. Przebieg egzaminu dyplomowego jest protokołowany. Wzór protokołu egzaminu dyplomowego określa Załącznik nr 3 / D.
7. Oceną z egzaminu dyplomowego jest średnia arytmetyczna ocen uzyskanych przez studenta za odpowiedź na pytania o których mowa w ust. 1 lit. c) lub odpowiednio w ust. 2 pkt 2) lit c), zaokrąglona do oceny pełnej lub połówkowej, tj.:
 - a) w przypadku średniej arytmetycznej w wysokości do 2.99 wpisuje się 2.0,
 - b) w przypadku średniej arytmetycznej mieszczącej się pomiędzy 3.0 a 3.49 wpisuje się 3.0,
 - c) w przypadku średniej arytmetycznej mieszczącej się pomiędzy 3.50 a 3.74 wpisuje się 3.5,
 - d) w przypadku średniej arytmetycznej mieszczącej się pomiędzy 3.75 a 4.24 wpisuje się 4.0,
 - e) w przypadku średniej arytmetycznej mieszczącej się pomiędzy 4.25 a 4.50 wpisuje się 4.5,
 - f) w przypadku średniej arytmetycznej mieszczącej się pomiędzy 4.51 a 5.00 wpisuje się 5.0.

8. Na wniosek studenta lub promotora egzamin dyplomowy może mieć charakter otwarty. W tym celu student lub promotor powinien najpóźniej na 7 dni przed ustalonym terminem egzaminu dyplomowego złożyć do dziekana odpowiedni wniosek na piśmie.
9. Zasady określone w ust. 1-8 nie dotyczą egzaminu dyplomowego dla kierunku pielęgniarstwo. Zasady przeprowadzania egzaminu dyplomowego na kierunku pielęgniarstwo określa odrębne zarządzenie rektora w sprawie wprowadzenia regulamin egzaminu dyplomowego dla studentów kierunku pielęgniarstwo.

VII.

1. W przypadku uzyskania z egzaminu dyplomowego oceny niedostatecznej lub nieprzystąpienia do egzaminu dyplomowego, dziekan wyznacza drugi termin. Powtórzony egzamin nie może odbyć się wcześniej niż po upływie jednego miesiąca.
2. W przypadku ponownego uzyskania z egzaminu dyplomowego oceny niedostatecznej lub nieprzystąpienia do egzaminu dyplomowego w drugim terminie, dziekan wydaje decyzję o skreśleniu z listy studentów.
3. W ciągu roku od daty pierwszego egzaminu dyplomowego student skreślony w trybie ust. 2 może złożyć wniosek o wznowienie studiów i wyznaczenie kolejnego terminu egzaminu dyplomowego.
4. Zasady określone w ust. 1-3 nie dotyczą egzaminu dyplomowego dla kierunku pielęgniarstwo. Zasady dla kierunku pielęgniarstwo określa odrębne zarządzenie rektora w sprawie wprowadzenia regulamin egzaminu dyplomowego dla studentów kierunku pielęgniarstwo.

VIII.

1. Ukończenie studiów następuje po złożeniu egzaminu dyplomowego z wynikiem co najmniej dostatecznym. Absolwent otrzymuje dyplom ukończenia studiów.
2. Podstawą ostatecznego wyniku studiów są:
 - a) średnia ocen ze studiów z wagą 0.6,
 - b) ocena pracy dyplomowej z wagą 0.2,
 - c) ocena z egzaminu dyplomowego z wagą 0.2.z zastrzeżeniem ust. 3.
3. W przypadku studiów pierwszego stopnia na kierunku pielęgniarstwo podstawą ostatecznego wyniku studiów są:
 - a) średnia ocen ze studiów z wagą 0.6,
 - b) średnia ocen z części praktycznej i teoretycznej egzaminu dyplomowego z wagą 0.2,
 - c) ocena pracy dyplomowej z wagą 0.1,
 - d) ocena z obrony pracy dyplomowej z wagą 0.1.
4. Na dyplomie ukończenia studiów wpisuje się ocenę dyplomową według następującej zasady, z zastrzeżeniem ust. 5:
 - a) w przypadku ostatecznego wyniku studiów do 3.49 wpisuje się „dostateczny” (3.0),
 - b) w przypadku ostatecznego wyniku studiów mieszczącego się pomiędzy 3.50 a 3.74 wpisuje się „dostateczny plus” (3.5),
 - c) w przypadku ostatecznego wyniku studiów mieszczącego się pomiędzy 3.75 a 4.24 wpisuje się „dobry” (4.0),
 - d) w przypadku ostatecznego wyniku studiów mieszczącego się pomiędzy 4.25 a 4.50 wpisuje się „dobry plus” (4.5),
 - e) w przypadku ostatecznego wyniku studiów mieszczącego się pomiędzy 4.51 a 5.0 wpisuje się „bardzo dobry” (5.0).
5. Jeśli średnia ocen ze studiów jest niższa niż 3.0 ocena dyplomowa wpisywana na dyplomie ukończenia studiów nie może być wyższa niż *dostateczny*.

IX.

1. Jeden egzemplarz pracy dyplomowej przechowywany jest w formie papierowej w teczce akt osobowych studenta.

- Prace dyplomowe w formie elektronicznej przechowywane są na specjalnie wydzielonych serwerach w systemie teleinformatycznym Uczelni.

X.

Po pozytywnie zdanym egzaminie dyplomowym elektroniczna forma pisemnej pracy dyplomowej przekazywana jest do ministerialnego repozytorium pisemnych prac dyplomowych (zgodnie z Art. 347 ust. 4 ustawy *Prawo o szkolnictwie wyższym i nauce*), z zastrzeżeniem punktu XI. ust. 4.

XI.

- Z ważnych powodów, na wniosek studenta poparty opinią promotora, dziekan może nadać pracy dyplomowej status „Poufna” przez określony okres czasu. Wzór wniosku stanowi Załącznik nr 3 / E.
- W przypadku, gdy praca dyplomowa zawiera informacje podlegające ochronie na podstawie przepisów ustawy *o ochronie informacji niejawnych*, na wniosek studenta poparty opinią promotora, dziekan może nadać pracy dyplomowej status „Niejawna” i opatrzyć pracę klauzulą wskazaną w ustawie. Wzór wniosku stanowi Załącznik nr 3 / F.
- Treść pracy dyplomowej oznaczonej statusem „Poufna”/„Niejawna” nie jest udostępniana osobom trzecim.
- Praca dyplomowa oznaczona jako „Niejawna” nie jest zamieszczana w ministerialnym repozytorium pisemnych prac dyplomowych.
- Na stronie tytułowej pracy dyplomowej pracownik dziekanatu czerwonym kolorem zamieszcza informację o jej statusie.
- Obrona pracy dyplomowej oznaczonej jako „Poufna”/„Niejawna” odbywa się bez udziału publiczności.
- Po obronie egzemplarz pracy dyplomowej oznaczonej jako „Poufna”/„Niejawna” przechowywany jest w zapieczętowanej kopercie (na której umieszcza się informację: praca dyplomowa, status „Poufna”/„Niejawna”, imię i nazwisko studenta, numer albumu, datę końcową okresu niejawności pracy), w sposób uniemożliwiający dostęp do niej osobom nieupoważnionym. O sposobie zabezpieczenia pracy decyduje dziekan.
- Osoby upoważnione, które mają dostęp do treści pracy dyplomowej oznaczonej jako „Poufna”/„Niejawna” podpisują oświadczenie o zachowaniu tajemnicy. Wzór oświadczenia stanowi Załącznik nr 3 / G.
- Egzemplarze pracy dyplomowej stanowiące własność studenta/absolwenta nie podlegają ochronie przez Uczelnię.
- Dziekanat prowadzi ewidencję prac oznaczonych jako „Poufna”/„Niejawna”.

OŚWIADCZENIE STUDENTA DOTYCZĄCE PRACY DYPLOMOWEJ

Wersja dla prac przygotowanych w języku polskim

Ja niżej podpisany/a oświadczam, że składana przeze mnie praca dyplomowa pt. „.....”:

- została przygotowana samodzielnie,
 - nie była wcześniej przedmiotem procedur związanych z uzyskaniem tytułu zawodowego w wyższej uczelni.
- Oświadczam również, że niniejsza wersja pracy jest identyczna ze złożoną wersją elektroniczną.

.....
data czytelny podpis autora numer albumu

Wersja dla prac przygotowanych w języku angielskim

I, the undersigned, hereby state that the thesis entitled „.....” submitted by me:

- has been prepared without any help,
- has not been subject to procedures connected with acquiring an academic degree at a higher education institution at any earlier time.

I also state that this version of the thesis is identical with the submitted electronic version.

.....
date author's legible signature ID number

Uwaga - w przypadku pracy dyplomowej zespołowej (o której mowa w punkcie II. Załącznika nr 2 do Zarządzenia) treść oświadczenia brzmi:

Wersja dla prac przygotowanych w języku polskim

Ja niżej podpisany/a oświadczam, że składana przeze mnie praca dyplomowa pt. „.....”:

- została przygotowana wspólnie z (wymienić imiona, nazwiska i numery albumów współautorów),
 - nie była wcześniej przedmiotem procedur związanych z uzyskaniem tytułu zawodowego w wyższej uczelni.
- Oświadczam również, że niniejsza wersja pracy jest identyczna ze złożoną wersją elektroniczną.

.....
data czytelny podpis autora numer albumu

Wersja dla prac przygotowanych w języku angielskim

I, the undersigned, hereby state that the thesis entitled „.....” submitted by me:

- has been prepared together with (full names and ID numbers of co-authors),
- has not been subject to procedures connected with acquiring an academic degree at a higher education institution at any earlier time.

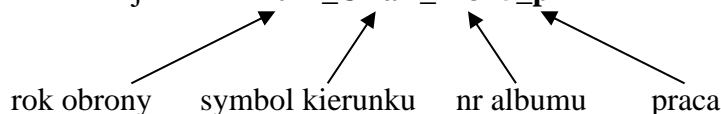
I also state that this version of the thesis is identical with the submitted electronic version.

.....
date author's legible signature ID number

I. WERSJA ELEKTRONICZNA PRACY DYPLOMOWEJ

Wersja elektroniczna pracy dyplomowej powinna być przygotowana w następującej formie:

- 1) Plik z pracą o właściwej nazwie: **2024_UZaZ_12345_p**



Plik z pracą dyplomową należy zapisać w formacie .doc, .docx lub .pdf. Rozmiar pliku z pracą nie może przekroczyć 15 MB. Praca nie może być zabezpieczona hasłem (dotyczy także zabezpieczenia przed zapisem). Plik z pracą powinien zawierać wszystkie wymagane elementy pracy dyplomowej.

- 2) Jeżeli do pracy dołączony jest dodatkowy plik (załącznik) powinien mieć nazwę **2024_UZaZ_12345_z** (gdzie litera „z” oznacza załącznik). W przypadku, gdy jest to kilka plików (załączników), powinny być one spakowane programem archiwizującym do formatu ZIP do jednego pliku o nazwie **2024_UZaZ_12345_z**, a one same mogą nosić dowolną nazwę. Nazwy plików nie powinny stanowić więcej niż 12 znaków. Rozmiar pliku z załącznikami/ami nie może przekroczyć 19 MB.

II. ZŁOŻENIE WERSJI ELEKTRONICZNEJ PRACY DYPLOMOWEJ

Złożenie elektronicznej wersji pracy dyplomowej odbywa się przez przesłanie jej na Wirtualną Uczelnię. Po zalogowaniu się na Wirtualnej Uczelni w menu po lewej stronie ekranu należy wybrać zakładkę „Twoje studia”, a następnie „Praca dyplomowa”. W zakładce tej widoczne są informacje dotyczące pracy dyplomowej takie jak: dane promotora oraz status pracy dyplomowej. Na poniższym przykładzie status pracy wskazuje „Brak”, ponieważ praca nie została jeszcze przesłana. Po przesłaniu pracy status zmieni się na „Wysłana”, a po jej sprawdzeniu przez promotora na „Zaakceptowana” lub „Odrzucona” (w przypadku, gdy praca jest niezgodna z „Instrukcją pisania pracy dyplomowej” lub w przypadku gdy Procentowy Rozmiar Podobieństwa wykazany przez Jednolity System Antyplagiatowy przekracza dopuszczalny poziom). W przypadku statusu „Odrzucona” student powinien skontaktować się z promotorem, aby dowiedzieć się o powodach odrzucenia pracy. Po poprawieniu pracy student ponownie przesyła pracę zgodnie z poniższymi zasadami.

Aby przesłać pracę dyplomową w pierwszej kolejności należy uzupełnić opis pracy dyplomowej klikając przycisk „Uzupełnij opis pracy dyplomowej”.

Student – Praca dyplomowa	
Tytuł	
Promotor	prof. Jan Nowak
Recenzent	
Data złożenia pracy dyplomowej	
Ocena egzaminu dyplomowego	
Data obrony	
Status pracy	Brak
Ocena końcowa studiów	
Ocena promotora pracy	
Ocena recenzenta pracy	
Data wydania dyplomu	
Numer dyplomu	
Uwagi	

Uzupełnij opis pracy dyplomowej

Otwiera się wówczas okno, w którym należy uzupełnić następujące informacje: tytuł pracy, streszczenie oraz słowa kluczowe.

Praca dyplomowa - Zmiana danych		
Pole	Wartość	Operacje
Tytuł pracy (j. polski) **		Zmień
Streszczenie (j. polski) **		Zmień
Słowa kluczowe (j. polski) **		Zmień
Tytuł pracy (j. angielski) **		Zmień
Streszczenie (j. angielski) **		Zmień
Słowa kluczowe (j. angielski) **		Zmień
Tytuł pracy (j. niemiecki) **		Zmień
Streszczenie (j. niemiecki) **		Zmień
Słowa kluczowe (j. niemiecki) **		Zmień

* - pole wypełniane obowiązkowo
 ** - dotyczy tylko studiów II stopnia - należy wpisać komplet danych w jednym, wybranym języku obcym

Aby wpisać informacje należy kliknąć przycisk „Zmień”, a następnie zatwierdzić je przyciskiem „Zapisz”. Po uzupełnieniu i zapisaniu wszystkich danych należy kliknąć przycisk „Powrót”.

Uwaga: Osoby, które nie wpiszą wszystkich wymaganych informacji (tytuł pracy, streszczenie oraz słowa kluczowe) nie będą mogły przejść do kolejnego etapu wysyłania pracy dyplomowej.

Po kliknięciu przycisku „Powrót” następuje powrót do okna, które ukazuje informacje dotyczące pracy dyplomowej.

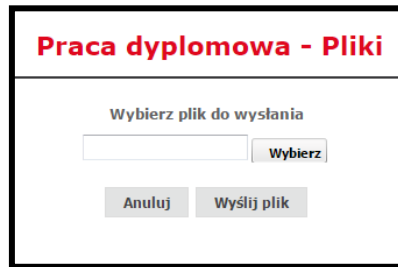
Aby przejść do kolejnego etapu przesyłania pracy dyplomowej należy kliknąć przycisk „Wyślij plik(i) z pracą dyplomową”.

Student – Praca dyplomowa	
Tytuł	Uchodźcy i ich prawa w dokumentach międzynarodowych i w prawie polskim
Promotor	prof. Jan Kowalski
Recenzent	
Data złożenia pracy dyplomowej	
Ocena egzaminu dyplomowego	
Data obrony	
Status pracy	Brak
Ocena końcowa studiów	
Ocena promotora pracy	
Ocena recenzenta pracy	
Data wydania dyplomu	
Numer dyplomu	
Uwagi	

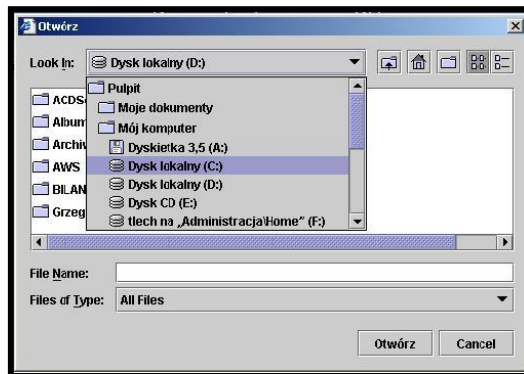
Pojawia się wówczas okno, w którym należy zaznaczyć rodzaj pliku, który ma być wysłany (plik z pracą lub załącznik do pracy), a następnie kliknąć przycisk „Wyślij plik”.

Praca dyplomowa - Pliki
BRAK PLIKÓW DO WYŚWIETLENIA
Status pracy dyplomowej: Brak
Wyślij plik pracy dyplomowej
Rodzaj pliku:
<input checked="" type="radio"/> Plik pracy <input type="radio"/> Załącznik do pracy
<input type="button" value="Wyślij plik"/>
<input type="button" value="Powrót"/>

Pojawi się wówczas okno, w którym aktywny jest przycisk „Wybierz” - należy go kliknąć,

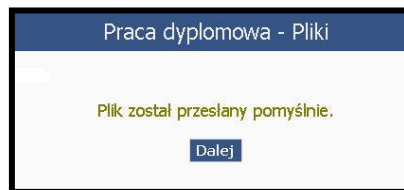


a następnie odszukać na dysku przygotowany wcześniej plik z pracą, który ma być wysłany. Po wybraniu właściwego pliku należy zaakceptować go klikając przycisk „Otwórz”.



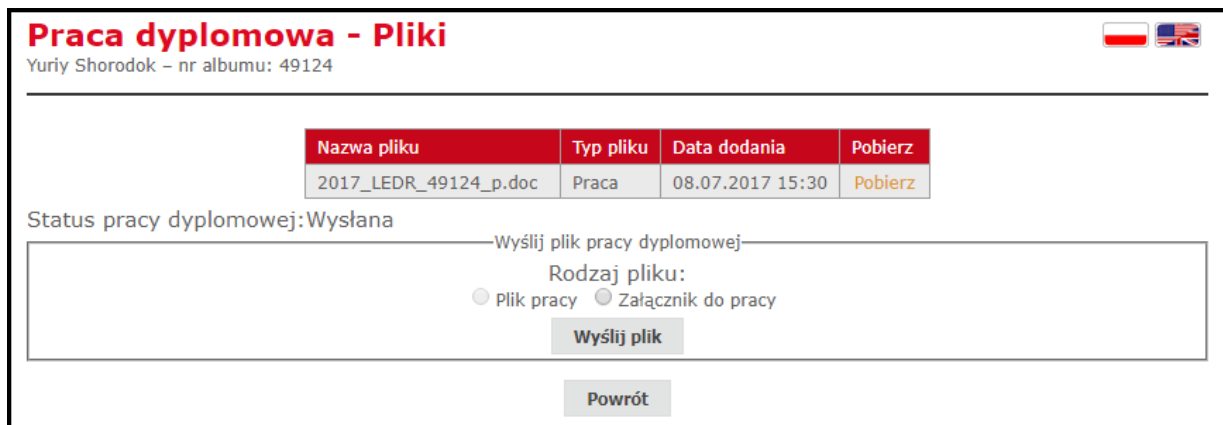
Po wybraniu właściwego pliku należy przesłać go klikając przycisk „Wyślij plik”.

Kiedy strona zostanie przeładowana pojawi się ostateczny komunikat systemu, informujący czy plik został pomyślnie przesłany.



Po kliknięciu przycisku „Dalej” pojawi się okno pokazujące wysłany plik.

Jeśli praca zawiera załącznik również należy go wysłać. Jako rodzaj pliku należy wybrać „Załącznik do pracy” i powtórzyć procedurę przesyłania.



Po zakończeniu procesu przesyłania pracy dyplomowej należy kliknąć przycisk „Powrót” by wrócić do okna „Student – praca dyplomowa”.

W celu sprawdzenia czy elektroniczna wersja pracy dyplomowej została zaakceptowana, należy w Wirtualnej Uczelni otworzyć zakładkę „Student - Praca dyplomowa”.

UWAGA: potwierdzenie zaakceptowania elektronicznej wersji pracy dyplomowej przez promotora student może uzyskać najwcześniej w następnym dniu po przesłaniu pracy!

W przypadku, gdy praca została zaakceptowana w polu „Data złożenia pracy dyplomowej” pojawia się data oraz komunikat „praca została zaakceptowana”, a w polu „Status pracy” pojawia się komunikat „Zaakceptowana”.

Student – Praca dyplomowa	
Tytuł	Uchodźcy i ich prawa w dokumentach międzynarodowych i w prawie polskim
Promotor	prof. Jan Kowalski
Recenzent	
Data złożenia pracy dyplomowej	2012-09-03 (praca została zaakceptowana)
Ocena egzaminu dyplomowego	
Data obrony	
Status pracy	Zaakceptowana
Ocena końcowa studiów	
Ocena promotora pracy	
Ocena recenzenta pracy	
Data wydania dyplomu	
Numer dyplomu	
Uwagi	

W przypadku stwierdzenia niezgodności pracy z „Instrukcją pisania pracy dyplomowej” lub gdy Procentowy Rozmiar Podobieństwa wykazany przez Jednolity System Antyplagiatowy przekracza dopuszczalny poziom, w zakładce „Praca dyplomowa” nie pojawi się data złożenia pracy, a w polu „Status pracy” pojawia się komunikat „Do poprawy”.

Tytuł	Temat przykładowy pracy dyplomowej
Promotor	dr hab., prof. WSiIZ Barbara Pękala
Recenzent	
Data złożenia pracy dyplomowej	02.06.2023
Ocena egzaminu dyplomowego	0.0
Data obrony	
Status pracy	Do poprawy
Ocena końcowa studiów	0.0
Ocena promotora pracy	0.0
Ocena recenzenta pracy	0.0
Data wydania dyplomu	
Numer dyplomu	
Uwagi	Skontaktuj się z promotorem pracy

W takim przypadku należy skontaktować się z promotorem i uzgodnić co należy poprawić w pracy. Po naniesieniu poprawek pracę należy wysłać ponownie.

OŚWIADCZENIE

Wybieram jedną z poniższych opcji kompletu dokumentów:

Dyplom – wybór odpisów dyplomu

- Dyplom + 2 odpisy dyplomu w języku polskim
- Dyplom + 1 odpis dyplomu w języku polskim + 1 odpis dyplomu w języku angielskim
- Dyplom + 1 odpis dyplomu w języku polskim + 1 odpis dyplomu w języku niemieckim
- Dyplom + 1 odpis dyplomu w języku polskim + 1 odpis dyplomu w języku francuskim
- Dyplom + 1 odpis dyplomu w języku polskim + 1 odpis dyplomu w języku hiszpańskim
- Dyplom + 1 odpis dyplomu w języku polskim + 1 odpis dyplomu w języku rosyjskim

Suplement do dyplomu – wybór odpisów suplementu

- Suplement + 2 odpisy suplementu w języku polskim
- Suplement + 1 odpis suplementu w języku polskim + 1 odpis suplementu w języku angielskim

.....
(czytelny podpis studenta / nr albumu / skrót kierunku)

Wyższa Szkoła Informatyki i Zarządzania z siedzibą w Rzeszowie
ul. Sucharskiego 2, 35-225 Rzeszów

Ocena pracy dyplomowej - PROMOTOR

Kierunek studiów	
Poziom studiów	
Profil studiów	
Praca dyplomowa	licencjacka / inżynierska / magisterska
Temat pracy	
Imię i Nazwisko studenta	
Nr albumu	
Imię i Nazwisko Promotora	

Pracę oceniam jako:	
----------------------------	--

(Skala: bardzo dobry, dobry plus, dobry, dostateczny plus, dostateczny, niedostateczny)

Oświadczam, że niniejsza praca została przygotowana pod moim kierunkiem i stwierdzam, że spełnia ona warunki do przedstawienia jej w postępowaniu o nadanie tytułu zawodowego.

.....
Data

.....
Podpis Promotora

Wyższa Szkoła Informatyki i Zarządzania z siedzibą w Rzeszowie
ul. Sucharskiego 2, 35-225 Rzeszów

Rzeszów, dnia

Szanowny Pan/Szanowna Pani

.....
(Tytuł, Imię i Nazwisko **Recenzenta**)

Uprzejmie proszę o recenzję i ocenę załączonej pracy

Egzamin dyplomowy odbędzie się w dniu:

.....
(pieczęć i podpis Dziekana)

Recenzja i ocena pracy dyplomowej - RECENZENT

Profil studiów	PRAKTYCZNY
Praca dyplomowa	licencjacka / inżynierska / magisterska
Temat pracy	
Imię i Nazwisko studenta	
Nr albumu	
Imię i Nazwisko Promotora	

1. Czy treść pracy odpowiada tematowi określone w tytule?

2. Ocena opanowania techniki pisania pracy dyplomowej oraz poprawności stylistyczno-językowej.

3. Merytoryczna ocena pracy:

3.1. Ocena poprawności formułowania problemu i celu pracy.

3.2. Ocena poprawności zastosowanej procedury rozwiązywania problemu.

3.3. Ocena poprawności wnioskowania.

--

4. Ocena praktycznego charakteru pracy.

--

5. Ocena doboru oraz wykorzystania źródeł.

--

Pracę oceniam jako:	
----------------------------	--

(Skala: bardzo dobry, dobry plus, dobry, dostateczny plus, dostateczny, niedostateczny)

.....
Data

.....
Podpis Recenzenta

Wyższa Szkoła Informatyki i Zarządzania z siedzibą w Rzeszowie
 ul. Sucharskiego 2, 35-225 Rzeszów
 Kolegium

PROTOKÓŁ
Komisji Egzaminu Dyplomowego licencjackiego/inżynierskiego/magisterskiego
z dnia

Pan/i (**Nazwisko i imię/imiona**) imię ojca
 urodzony/a dnia roku
 miejsce urodzenia
 student/ka **Kolegium** numer albumu
 kierunek (**forma: stacjonarne/niestacjonarne**)
(poziom: I stopnia – licencjackie/inżynierskie / II stopnia – magisterskie / jednolite magisterskie)
(profil: praktyczny/ogólnoakademicki)
 specjalność podstawowa
 zdawał/a egzamin dyplomowy **licencjacki/ inżynierski/magisterski**
 w dniu (**data**) przed Komisją Egzaminacyjną w składzie:

Przewodniczący:
 Promotor/zastępstwo promotora:
 Recenzent/zastępstwo recenzenta:

Temat:

Pytania egzaminacyjne:	ocena
1)
2)
3)

Biorąc pod uwagę przebieg studiów, ocenę pracy dyplomowej, ocenę z egzaminu dyplomowego:

1. Średnia ocen za studia	* 0.60 =
2. Ocena pracy dyplomowej	* 0.20 =
3. Ocena z egzaminu dyplomowego	* 0.20 =
Ostateczny wynik studiów		

Komisja uznała, że

Pan/i (**Nazwisko i imię studenta/teki**)

Złożył/a egzamin dyplomowy **licencjacki/inżynierski/ magisterski**

i nadaje tytuł: **licencjat/ inżynier/ magister**

Ocena na dyplomie:

(skala: bardzo dobry, dobry plus, dobry, dostateczny plus, dostateczny)

podpisy członków Komisji:

podpis Przewodniczącego Komisji:

.....

.....

.....

Temat pracy:

Imię i nazwisko: Nr albumu:

Seminarium (promotor):

Praca dyplomowa kwalifikuje się do:

(proszę zaznaczyć krzyżykiem)

wyróżnienia (dyplom za wyróżniającą się pracę dyplomową)	
zamieszczenia w uczelnianym repozytorium prac dyplomowych jako materiał dydaktyczny dla studentów	
udziału w uczelnianym konkursie im. prof. J. Winieckiego na najlepszą pracę dyplomową	

.....
(podpis Przewodniczącego Komisji)

WZÓR

OŚWIADCZENIE

Ja, niżej podpisany/a oświadczam, że zostałem/am poinformowany/a, iż realizacja pracy dyplomowej Studenta/ki:

Nazwisko i imię

Nr albumu

Kierunek studiów

Poziom, profil, forma studiów

odbywa się w warunkach poufności/niejawności* i zobowiązuję się do zachowania w tajemnicy do dnia, wszelkich informacji pozyskanych w trakcie procesu realizacji/ewidencji pracy dyplomowej.

.....
Data, czytelny podpis

* *niepotrzebne skreślić*